

T.C  
ONİKİŞUBAT KAYMAKAMLIĞI  
Önsen Şehit Ahmet Altun Çok Programlı  
Anadolu Lisesi Müdürlüğü



**2024-2028**  
**STRATEJİK PLANI**

**Kahramanmaraş**



“Milli Eğitim'in gayesi; memlekete ahlâklı, karakterli, cumhuriyetçi, inkılâpçı, olumlu, atılgan, başladığı işleri başarabilecek kabiliyette, dürüst, düşünceli, iradeli, hayatta rastlayacağı engelleri aşmaya kudretli, karakter sahibi genç yetiştirmektir. Bunun için de öğretim programları ve sistemleri ona göre düzenlenmelidir. (1923)”

Mustafa Kemal ATATÜRK



# İSTİKLAL MARŞI

*Korkma, sönmez bu şafaklarda yüzen al sancak;  
Sönmeden yurdumun üstünde tüten en son ocak.  
O benim milletimin yıldızıdır, parlayacak;  
O benimdir, o benim milletimindir ancak.*

*Çatma, kurban olayım çehreni ey nazlı hilâl!  
Kahraman ırkıma bir gül... ne bu şiddet bu celâl?  
Sana olmaz dökülen kanlarımız sonra helâl,  
Hakkıdır, Hakk'a tapan, milletimin istiklâl.*

*Ben ezelden beridir hür yaşadım, hür yaşarım.  
Hangi çılgın bana zincir vuracakmış? Şaşarım!  
Kükremiş sel gibiyim; bendimi çiğner, aşarım;  
Yırtarım dağları, enginlere sığmam, taşarım.*

*Garb'ın âfâkını sarmışsa çelik zırhlı duvar;  
Benim iman dolu göğsüm gibi serhaddim var.  
Ulusun, korkma! Nasıl böyle bir imânı boğar,  
"Medeniyet!" dediğin tek dişi kalmış canavar?*

*Arkadaş! Yurduma alçakları uğratma sakın;  
Siper et gövdeni, dursun bu hayâsızca akın.  
Doğacaktır sana va'dettiği günler Hakk'ın...  
Kim bilir, belki yarım... belki yarından da yakın.*

*Bastığın yerleri "toprak!" diyerek geçme, tanı!  
Düşün altındaki binlerce kefensiz yatanı.  
Sen şehid oğlusun, incitme, yazıktır atanı;  
Verme, dünyâları alsan da, bu cennet vatanı.*

*Kim bu cennet vatanın uğruna olmaz ki fedâ?  
Şühedâ fışkıracak, toprağı sıksan şühedâ!  
Cânı, cânânı, bütün varımı alsın da Hudâ,  
Etmesin tek vatanımdan beni dünyâda cüdâ.*

*Ruhumun senden, İlâhî, şudur ancak emeli:  
Değmesin ma'bedimin göğsüne nâ-mahrem eli!  
Bu ezanlar-ki şehâdetleri dînin temeli,  
Ebedî yurdumun üstünde benim inlemeli.*

*O zaman vecd ile bin secde eder -varsa- taşım;  
Her cerâhamdan, İlâhî, boşanıp kanlı yaşım,  
Fışkırır rûh-i mücerred gibi yerden na'sım;  
O zaman yükselerek Arş'a değer, belki başım.*

*Dalgalar sen de şafaklar gibi ey şanlı hilâl;  
Olsun artık dökülen kanlarımın hepsi helâl.  
Ebediyen sana yok, ırkıma yok izmihlâl:  
Hakkıdır, hür yaşamış bayrağımın hürriyet;  
Hakkıdır, Hakk'a tapan milletimin istiklâl!*



## ATATÜRK'ÜN GENÇLİĞE HITABESİ

Ey Türk gençliği! Birinci vazifen, Türk istiklâlini, Türk cumhuriyetini, ilelebet, muhafaza ve müdafaa etmektir.

Mevcudiyetinin ve istikbalinin yegâne temeli budur. Bu temel, senin, en kıymetli hazinendir. İstikbalde dahi, seni, bu hazineden, mahrum etmek isteyecek, dâhilî ve haricî, bedhahların olacaktır. Bir gün, istiklâl ve cumhuriyeti müdafaa mecburiyetine düşersen, vazifeye atılmak için, içinde bulunacağın vaziyetin imkân ve şeraitini düşünmeyeceksin! Bu imkân ve şerait, çok namüsaît bir mahiyette tezahür edebilir. İstiklâl ve cumhuriyetine kastedecek düşmanlar, bütün dünyada emsali görülmemiş bir galibiyetin mümessili olabilirler. Cebren ve hile ile aziz vatanın, bütün kaleleri zapt edilmiş, bütün tersanelerine girilmiş, bütün orduları dağıtılmış ve memleketin her köşesi bilfiil işgal edilmiş olabilir. Bütün bu şeraitten daha elim ve daha vahim olmak üzere, memleketin dâhilinde, iktidara sahip olanlar gaflet ve dalâlet ve hatta hıyanet içinde bulunabilirler. Hatta bu iktidar sahipleri şahsî menfaatlerini, müstevlilerin siyasî emelleriyle tevhit edebilirler. Millet, fakr u zaruret içinde harap ve bitap düşmüş olabilir.

Ey Türk istikbalinin evlâdı! İşte, bu ahval ve şerait içinde dahi, vazifen; Türk istiklâl ve cumhuriyetini kurtarmaktır! Muhtaç olduğun kudret, damarlarındaki asil kanda, mevcuttur!



## Müdür Sunuşu

Eğitimin amacı dünü, bugünü ve geleceği sevgiyle bütünleştirebilen, kendisini ifade edebilen, kendisi ve çevresiyle barışık, milli değerler ile evrensel birikimleri kaynaştırmış bireyler olarak kişiyi hayata hazırlamaktır. Okulumuz eğitim öğretimin kalitesini yükselten, sosyal ve sanatsal etkinliklerde en güzel sonuçların elde etme gayretinde olan, fizikî altyapıyı iyileştiren, çalışanlarının huzur içinde görev yaptığı, başarılı ve okuluyla iftihar eden öğrencilerin okuduğu bir kurum anlayışı ve kültürünün geliştirilerek devam ettirilmesi isteğindedir

Dünyada ve ülkemizde çok hızlı bir değişim ve gelişim süreci yaşanıyor. Bu hızlı değişime ayak uydurmak ve yetişebilmek için öğrencilerimizi akademik derslerinin yanında farklı bilgi ve beceriler ve sosyal ve kültürel etkinliklerle öğrencilerimizin akademik başarısının artmasının yanında kendisini tanımaya daha fazla yardımcı olmamız gerekmektedir.

Bundan dolayıdır ki; kurum olarak çalışmalarımızı bir plan dâhilinde zamana yayarak ve bu planının tüm ayrıntılarını belirleyerek takip edeceğiz. Kalitemizi daha da arttırarak, “KAYBEDİLECEK HİÇBİR CANIMIZ OLMAMALI” anlayışı ile tüm kurum çalışanları olarak etkin, verimli ve katılımcı bir çalışma gayreti içinde olacağız.

Önsen Şehih Ahmet Altun Çok Programlı Anadolu Lisesi olarak İdare ve öğretmen kadrosuyla bizler: Kendine güvenen, kendini her ortamda rahatça ifade edebilen, yaratıcı, sevgi, saygı, iş birliği, sorumluluk, hoşgörü, yardımlaşma, dayanışma ve paylaşma gibi davranışları kazanmış, hayal güçlerini, yaratıcı ve eleştirel düşünme becerilerini, iletişim kurma ve duygularını anlatabilen çağa ayak uydurmuş, yeniliklere açık, Türkiye Cumhuriyetini daha da yükseltecek bireyler yetiştirmeyi ilke edinmiş bulunmaktayız.

Stratejik Planda belirtilen amaç ve hedeflere ulaşmamızın okulumuzun gelişme ve kurumsallaşma süreçlerine önemli katkılar sağlayacağına inanmaktayız. Bu vesileyle okulumuzun stratejik planının hazırlanmasında emeği geçen çalışma arkadaşlarıma teşekkür ediyor, okulumuz çalışanlarına çalışmalarında başarılar diliyorum.

**Eyüp GÜRBÜZ**  
**Okul Müdürü**

# İÇİNDEKİLER

MÜDÜR SUNUŞU.....	5
İÇİNDEKİLER .....	6
OKUL KÜNYESİ .....	8
BÖLÜM I.....	9
1.GİRİŞ VE STRATEJİK PLANIN HAZIRLIK SÜRECİ .....	9
PLAN HAZIRLIK SÜRECİ .....	9
1.1.STRATEJİ GELİŞTİRME KURULU VE STRATEJİK PLAN EKİBİ.....	9
1.2. PLANLAMA SÜRECİ:.....	10
BÖLÜM II.....	11
DURUM ANALİZİ.....	12
2.1. KURUMSAL TARİHÇE .....	12
2.2. UYGULANMAKTA OLAN STRATEJİK PLANIN DEĞERLENDİRİLMESİ .....	13
2.3. YASAL YÜKÜMLÜLÜKLER VE MEVZUAT ANALİZİ .....	14
2.4. ÜST POLİTİKA BELGELERİ ANALİZİ .....	15
2.5. FAALİYET ALANLARI İLE ÜRÜN/HİZMETLERİN BELİRLENMESİ.....	17
2.6. PAYDAŞ ANALİZİ.....	18
2.7. OKUL/KURUM İÇİ ANALİZ .....	25
2.7.2. İNSAN KAYNAKLARI .....	27
2.7.4. MALİ KAYNAKLAR.....	28
2.7.5. İSTATİSTİKİ VERİLER.....	28
SINIF VE ÖĞRENCİ BİLGİLERİ .....	29
2.8. ÇEVRE ANALİZİ (PESTLE) .....	30
2.9. GZFT (GÜÇLÜ, ZAYIF, FIRSAT, TEHDİT) ANALİZİ .....	31
2.10. TESPİT VE İHTİYAÇLARIN BELİRLENMESİ .....	34
BÖLÜM III.....	35
GELECEĞE BAKIŞ.....	36
MİSYON, VİZYON VE TEMEL DEĞERLER .....	36
MİSYON.....	36
VİZYON.....	36
TEMEL DEĞERLERİMİZ .....	36
AMAÇ, HEDEF, PERFORMANS GÖSTERGESİ İLE STRATEJİLER .....	37

TEMA I: KURUMSAL KAPASİTE .....	37
TEMA II: EĞİTİM ÖĞRETİME ERİŞİM VE KATILIM .....	41
TEMA III: EĞİTİM VE ÖĞRETİMDE KALİTE .....	43
IV. BÖLÜM.....	48
MALİYETLENDİRME .....	49
V. BÖLÜM.....	51
İZLEME VE DEĞERLENDİRME .....	52

## Okul Künyesi

Okulumuzun temel girdilerine ilişkin bilgiler altta yer alan okul künyesine ilişkin tabloda yer almaktadır.

İli: KAHRAMANMARAŞ		İlçesi: ONİKİŞUBAT			
Adres:	ÖNSEN MAH. BELEDİYE (PINARBAŞI) BUL. ŞEHİT AHMET ALTIN ÇOK PROGRAMLI LİSE BLOK NO: 21A ONİKİŞUBAT / KAHRAMANMARAŞ	Coğrafi Konum (link)	<a href="https://goo.gl/bhxe6tdoL1xWmhiP9">https://goo.gl/bhxe6tdoL1xWmhiP9</a>		
Telefon Numarası:	3442552117	Faks Numarası:	3442552135		
e- Posta Adresi:	<a href="mailto:754521@meb.k12.tr">754521@meb.k12.tr</a>	Web sayfası adresi:	<a href="https://onsencpl.meb.k12.tr/">https://onsencpl.meb.k12.tr/</a>		
Kurum Kodu:	754521	Öğretim Şekli:	Tam Gün		
Okulun Hizmete Giriş Tarihi :		Toplam Çalışan Sayısı	52		
Öğrenci Sayısı:	Kız	191	Öğretmen Sayısı	Kadın	25
	Erkek	150		Erkek	15
	<b>Toplam</b>	<b>341</b>	<b>Toplam</b>	<b>40</b>	
Derslik Başına Düşen Öğrenci Sayısı	: 16	Şube Başına Düşen Öğrenci Sayısı	: 16		
Öğretmen Başına Düşen Öğrenci Sayısı	: 9	Şube Başına 30'dan Fazla Öğrencisi Olan Şube Sayısı	: 2		
Öğrenci Başına Düşen Toplam Gider Miktarı	7.107	Öğretmenlerin Kurumdaki Ortalama Görev Süresi	4 yıl		



# BÖLÜM I

## 1.GİRİŞ VE STRATEJİK PLANIN HAZIRLIK SÜRECİ

5018 Sayılı Kamu Mali Yönetimi ve Kontrol Kanunu ile kamu kaynaklarının daha etkili ve verimli bir şekilde kullanılması, hesap verebilir ve saydam bir yönetim anlayışının oluşması hedeflenmektedir.

2024-2028 dönemi stratejik planının hazırlanması sürecinin temel aşamaları; kurul ve ekiplerin oluşturulması, çalışma takviminin hazırlanması, uygulanacak yöntemlerin ve yapılacak çalışmaların belirlenmesi şeklindedir.

### PLAN HAZIRLIK SÜRECİ

Okulumuzun 2024-2028 dönemlerini kapsayan stratejik plan hazırlık aşaması, üst kurul ve stratejik plan ekibinin oluşturulması ile başlamıştır. Ekip üyeleri bir araya gelerek çalışma takvimini oluşturulmuş, görev dağılımı yapılmıştır. Okulun 2024-2028 Stratejik Planda yer alan amaçlar, hedefler, göstergeler ve faaliyetler incelenmiş ve değerlendirilmiştir. Ayrıca 12. Kalkınma planı, İl ve İlçe Milli Eğitim Müdürlükleri 2024-2028 Stratejik Planları, mevzuat, üst politika belgeleri, paydaş, PESTLE, GZFT ve kuruluş içi analizlerinden elde edilen veriler ışığında eğitim ve öğretim sistemine ilişkin sorun ve gelişim alanları ile eğitime ilişkin öneriler tespit edilmiştir.

Planlama sürecine aktif katılımını sağlamak üzere paydaş anketi, toplantı ve görüşmeler yapılmıştır. Geleceğe yönelim bölümüne geçilerek okulumuzun amaç, hedef, gösterge ve eylemleri belirlenmiştir. Çalışmaları yürüten ekip ve kurul bilgileri altta verilmiştir.

#### 1.1.Strateji Geliştirme Kurulu ve Stratejik Plan Ekibi

**Strateji Geliştirme Kurulu:** Okul müdürünün başkanlığında, bir okul müdür yardımcısı, bir öğretmen ve okul/aile birliği başkanı ile bir yönetim kurulu üyesi olmak üzere 5 kişiden oluşan üst kurul kurulur.

**Stratejik Plan Ekibi:** Okul müdürü tarafından görevlendirilen ve üst kurul üyesi olmayan müdür yardımcısı başkanlığında, belirlenen öğretmenler ve gönüllü velilerden oluşur.

2024-2028 Stratejik Plan üst kurulu Tablo 1’de yer almaktadır.

**Tablo 1.** Stratejik Plan Üst Kurulu

Üst Kurul Bilgileri		Ekip Bilgileri	
Adı Soyadı	Unvanı	Adı Soyadı	Unvanı
Eyüp GÜRBÜZ	MÜDÜR	Mehmet KAMALAK	BAŞKA BİR MÜD. YRD. (Yoksa Aynı Md. Yard.)
Osman ÖZYÜREK	MÜDÜR YRD.	Büşra KARTAL	ÖĞRETMEN
Kemal YÖRÜR	ÖĞRETMEN	Latife ÖZYURT	ÖĞRETMEN
Mehmet SÖNMEZ	OKUL AİLE BİR. BŞK.		
Nurdan PARLAKDEMİR	YÖNETİM KURULU ÜYESİ		

## 1.2. Planlama Süreci:

2024-2028 dönemi stratejik plan hazırlanma süreci Strateji Geliştirme Kurulu ve Stratejik Plan Ekibi’nin oluşturulması ile başlamıştır. Ekip tarafından oluşturulan çalışma takvimi kapsamında ilk aşamada durum analizi çalışmaları yapılmış ve durum analizi aşamasında, paydaşlarımızın plan sürecine aktif katılımını sağlamak üzere paydaş anketi, toplantı ve görüşmeler yapılmıştır. Durum analizinin ardından geleceğe yönelim bölümüne geçilerek okulumuzun/kurumumuzun amaç, hedef, gösterge ve stratejileri belirlenmiştir. (Stratejik Planlama sürecine dair kısaca yer verilir. Planlama sürecinde takip edilen yasal süreçten de bahsedilmelidir.)

# BÖLÜM II

## DURUM ANALİZİ

Bu bölümde, okulumuzun mevcut durumunu ortaya koyarak neredeyiz sorusuna yanıt bulunmaya çalışılmıştır.

Durum analizi bölümünde, aşağıdaki hususlarla ilgili analiz ve değerlendirmeler yapılmıştır;

- Kurumsal tarihçe
- Uygulanmakta olan planın değerlendirilmesi
- Mevzuat analizi
- Üst politika belgelerinin analizi
- Faaliyet alanları ile ürün ve hizmetlerin belirlenmesi
- Paydaş analizi
- Kuruluş içi analiz
- Dış çevre analizi (Politik, ekonomik, sosyal, teknolojik, yasal ve çevresel analiz)
- Güçlü ve zayıf yönler ile fırsatlar ve tehditler (GZFT) analizi
- Tespit ve ihtiyaçların belirlenmesi

### 2.1. Kurumsal Tarihçe

Okul/kurumun hangi tarihte hangi amaçlara hizmet etmek için kurulduğu, bugüne kadar geçirdiği aşamalar, kurumsal yapıyı ve kültürü etkileyen gelişmeler ve önemli yapısal dönüşümler kısaca değerlendirilir. Okul/kurumun bulunduğu bölgeye dair detaylı tanıtımlar, okul içi inşaat ve donatım bilgilerine, öğrenci bilgilerine, öğretmen-personel sayıları ile ilgili bilgilere bu bölümde yer verilmez.

Okulumuz 2008-2009 eğitim öğretim yılında 94 öğrenci ve 12 öğretmenle Önsen Mahallesi'nde faaliyete başlamıştır. Okul binamız 4 katlı olup 21 derslik, bir kütüphane, bir kantin, bir mescit ve bir giyim atölyesinden oluşmaktadır. Ayrıca onlara ilave olarak 1 müdür odası, 3 müdür yardımcısı odası, bir rehberlik servisi ve bir spor odası bulunmaktadır.

Okulumuz kütüphanesi okul giriş katında bulunmaktadır. Değişik alanlara ait 2500 kitap okulumuz kütüphanesinde mevcuttur.

Okulumuzda Anadolu Lisesi Anadolu İmam Hatip Lisesi ve Anadolu Meslek Liseleri olmak üzere üç farklı programda eğitim verilmektedir. Okulumuz meslek bölümlerinde Çocuk Gelişimi ve Moda Tasarımı Teknolojisi bölümleri mevcuttur. Bu bölümlerde okuyan 12. sınıf Çocuk Gelişimi öğrencileri değişik okullarda staj yaparak kendilerini mesleki alanda geliştirmektedir. 12. sınıf Moda Tasarımı teknolojisi öğrencilerimiz ise değişik fabrikalarda staj yaparak kendilerini geliştirmekte ve gelecekteki meslek hayatlarına hazırlanmaktadır.

Spor faaliyetlerinde okulumuz futbol, güreş, oryantiring, bocce, tekvando, boks, atletizm tenis, kross gibi spor dallarında değişik dereceler almış olup kupa ve madalyalar kazanmıştır.

Okulumuzun ismi 2018-2019 eğitim öğretim yılında Önsen Şehit Ahmet Altun Çok Programlı Anadolu Lisesi olarak değiştirilmiştir.

Okulumuzda eğitim öğretim gören öğrencilerimiz başta Önsen Mahallesi olmak üzere yakın mahallelerden servis aracılığıyla okula gelmektedir. Okulumuz 1 müdür, 3 müdür yardımcısı ve 42 öğretmenle birlikte toplam 46 genç ve dinamik eğitim personeline sahiptir. Ayrıca okulumuzda yardımcı hizmetler pozisyonunda 6 hizmetli çalışmaktadır.

## 2.2. Uygulanmakta Olan Stratejik Planın Değerlendirilmesi

Okulumuz, Amaç, Hedef ve Eylemler doğrultusunda 3 Ana Tema, 3 Stratejik Amaç, 4 Stratejik Hedef belirlemiştir.

- Okulumuz, 2019 yılının son aylarında ortaya çıkan covid-19 salgın sürecini yakından takip etmiş, eğitime ara verilme sürecine ait tüm hazırlıkları tamamlamıştır. Eğitim- öğretim çevrimiçi olarak gerçekleşmiştir. Bu süreç zarfında amaçlanan kayıt bölgemizde yer alan çocukların okullaşma oranının artırılması, devam ve devamsızlık, uyum sorunlarını gidermek için amaçlanan etkin bir yapının kuruluşu gerçekleşmemiştir. 2020 yılında covid-19 nedeniyle evlerde kapanma zorunluluğu olduğundan aşağıdaki eylemler gerçekleştirilememiştir.
- Kayıt bölgesinde yer alan ortaokullara gidilerek okulumuzu ve mevcut meslekleri öğrencilere tanıtma çalışmaları
- Devamsızlık yapan öğrencilere erişim
- Devamsızlık yapan öğrencilerin velileri ile özel aylık toplantı ve görüşmeler

2021 yılı aynı zamanda normalleşmenin de yaşandığı bir yıl olduğu için okulumuzda da normalleşme süreci için adımların atıldığı bir yıl olmuştur. Bu yönüyle, 2021 yılı, hem salgın sürecinde meydana gelen öğrenme kayıplarının telafisi hem de salgın sonrası eğitim sürecinin şekillenmesinde okulumuz açısından da kritik bir yıl olmuştur.

2022 yılında tamamen yüz yüze eğitime geçilmesi ile 2022- 2023 eğitim -öğretim yılında aşağıda belirtilen performans değerlendirmeleri şu şekildedir.

### *Eğitim-Öğretime Erişim*

- Kayıt bölgesinde yer alan ortaokullara gidilerek okulumuzu ve mevcut meslekleri öğrencilere tanıtma çalışması yapıldı.
- Devamsızlık yapan öğrencilerin tespiti ve erken uyarı sistemi için çalışmalar yapıldı.
- Devamsızlık yapan öğrencilerin velileri ile özel aylık toplantı ve görüşmeler yapıldı.

### *Eğitim- Öğretimde Kalitenin Artırılması*

- Eğitim ve öğretimde kalitenin artırılması için belirlenen hedefler hususunda çeşitli mesleki rehberlik faaliyetleri düzenlenmiştir.
- Bir üst öğrenime hazırlanan öğrenciler için kaynak kitap temini sağlanmış, sınav kaygısı ile ilgili seminerler düzenlenmiştir.

- Covid-19 salgını nedeniyle 2019 ve 2020 yıllarında DYK açılmamış ancak sonraki yıllarda belirli derslerden DYK açılmıştır.
- Öğrencileri hem mesleğe hazır hale getirmek hem de istihdamı artırmak amacıyla alanında uzman kişiler tarafından öğrencilere seminerler verildi.
- 12. Sınıfa devam eden öğrencilerin staj ve iş yeri işlemleri eksiksiz tamamlanmıştır.

### 2.3. Yasal Yükümlülükler ve Mevzuat Analizi

**Tablo 2.** Yasal Yükümlülükler ve Mevzuat Analizi Tablosu

YASAL YÜKÜMLÜLÜK	DAYANAK
Her Türk çocuğunu ilgi, istidat ve kabiliyetleri yönünden yetiştirerek hayata ve üst öğrenime hazırlamak	1739 sayılı kanunun 23. maddesi
Devlet memurlarının hizmet şartlarını, niteliklerini, atanma ve yetiştirilmelerini, ilerleme ve yükselmelerini, ödev, hak, yüküm ve sorumluluklarını, aylıklarını ve ödeneklerini ve diğer özlük işlerini düzenlemek.	657 sayılı Devlet Memurları Kanunu
Öğrencilerin kendilerini gerçekleştirmelerine, eğitim sürecinden yetenek ve özelliklerine göre en üst düzeyde yararlanmalarına ve gılgüçlerini en uygun şekilde kullanmalarına ve geliştirmelerini sağlamak.	Rehberlik ve Psikolojik Danışma Hizmetleri Yönetmeliđi
Özel eğitime ihtiyacı olan bireylere destek eğitim hizmetleri de verilerek yetersizliđi olmayan akranlarıyla birlikte aynı ortamda eğitimlerini sürdürmelerini sağlamak.	Kaynaştırma Yoluyla Eğitim Uygulamaları 2008 / 60 Nolu Genelge
Resmî yazışma kurallarını belirlemek, bilgi ve belge alışverişinin sağlıklı, hızlı ve güvenli bir biçimde yürütülmesini sağlamaktır.	Resmî Yazışma Kuralları Yönetmeliđi
Paydaşların demokratik ve şeffaf yönetimin geređi olan eşitlik, tarafsızlık ve açıklık ilkelerine uygun olarak kişilerin bilgi edinme hakkını kullanmak.	Bilgi Edinme Hakkı Kanunu
İşletmede beceri eğitimi gören öğrencilerin eğitim-öğretim, yönetim ve üretim işlerinin yürütmek.	3308 sayılı Mesleki ve Teknik Eğitim Kanunu
Yönetici, öğretmen, uzman ve usta öğreticileri ile diğer görevlilerinin aylık ve ek ders ücreti karşılığında okutacakları ve okutmuş sayılacakları haftalık ders saatlerinin sayısını, ders görevi alacakların niteliklerini ve diğer hususları düzenlemek.	Millî Eğitim Bakanlığı Yönetici ve Öğretmenlerin Ders ve Ek Ders Saatlerine ilişkin Karar (2006/11350)
Öğretmen ve yönetici norm kadro sayılarını belirlemek.	Millî Eğitim Bakanlığına Bağlı Okul ve Kurumların Yönetici ve Öğretmenlerin Norm Kadrolarına ilişkin Yönetmelik
Okulun sosyal ve kültürel etkinlikler ile kampanya ve kurslardan sağlanan maddî katkılar, bağışların kabulü, harcanması ve denetlenmesiyle kantin, açık alan, salon ve benzeri yerlerin işlettilmesi veya işletilmesinden sağlanan gelirlerin dağıtım yerleri, oranları, harcanması ve denetlenmek	Okul Aile Birliđi Yönetmeliđi
Personelinden olađanüstü gayret ve çalışmaları sonucunda emsallerine göre başarılı görev yaptıkları tespit edilenlerin aylıkla ödüllendirilmelerini sağlamak.	Aylıkla Ödüllendirme Yönergesi
Öğrenim gören öğrencilerin parasız yatılılık veya burslulukları ile bu öğrencilere yapılacak sosyal yardımları belirlemek.	İlköğretim ve Ortaöğretim Kurumlarında Parasız Yatılılık Burs ve Sosyal Yardımlar
Görevli personelin her türlü hizmet içi eğitimleri için gerekli iş ve işlemleri sağlamak.	Millî Eğitim Bakanlığı Hizmet İçi Eğitim Yönetmeliđi

Okul kaynaklarının etkili, ekonomik ve verimli kullanılmasını, Hesap verebilirliği ve malî saydamlığı sağlamak üzere bütçelerinin hazırlanmasını, uygulanmasını, tüm malî işlemlerin muhasebeleştirilmesini, raporlanmasını ve malî kontrolü düzenlemek.

5018 sayılı Kamu Mali Yönetim Kanunu

Okulda yapılacak sosyal, kültürel, sportif vb. eğitici çalışmalarla tören ve toplantıların düzenlenip yürütmek.

MEB İlköğretim ve Ortaöğretim Kurumları Sosyal Etkinlikler Yönetmeliği

Okulun sürekli gelişme ve iyileşme anlayışı esas alınarak kurum kültürü anlayışını oluşturmak.

MEB Kalite Yönetim Sistemi Yönergesi (EKYS).

Eğitim ve öğretim hizmetlerinin yurt genelinde etkin ve verimli bir şekilde yürütülebilmesi için gerekli ve yeterli düzeyde öğretmen atanması ile öğretmen olarak atanacaklarda aranacak nitelikler, bunların atama ve yer değiştirmelerine ilişkin usul ve esasları düzenlemek.

Milli Eğitim Bakanlığı Öğretmenlerinin Atama ve Yer Değiştirme Yönetmeliği

Okullarda şiddet, saldırganlık, zorbalık gibi olaylara karşı erken müdahale ve özellikle problemin oluşmadan önlenmesine yönelik gelişimsel- önleyici yaklaşımda bulunmak.

Okullarda Şiddetin Önlenmesi 2006/26 nolu Genelge

Ortaöğretim kurumlarında eğitim, öğretim, yönetim ve işleyişe ilişkin usul ve esasları düzenlemek.

Milli Eğitim Bakanlığı Orta-öğretim Kurumları Yönetmeliği

## 2.4. Üst Politika Belgeleri Analizi

Üst politika belgeleri;

- 12. Kalkınma Planı
- Cumhurbaşkanlığı Programı,
- Orta Vadeli Program,
- Cumhurbaşkanlığı Yıllık Programı,
- Millî Eğitim Bakanlığı Stratejik Planı,
- İl Millî Eğitim Müdürlüğü Stratejik Planı,
- İlçe Millî Eğitim Müdürlüğü Stratejik Planı ile
- Okul/kurumu ilgilendiren ulusal, bölgesel ve sektörel strateji eylem planlarını ifade eder.

Okulumuz GZFT analizi mevcut durumuna uygun olarak, 12. Kalkınma Planı, Cumhurbaşkanlığı Yıllık Programı, Orta Vadeli Program, Millî Eğitim Bakanlığı ve İl ve İlçe Millî Eğitim Müdürlüğü Stratejik planları örnek alınarak hazırlanmış ve aşağıdaki tabloda belirtmiştir. Buna uygun stratejik hedefler oluşturulup tedbirler belirlenmiştir.

**Tablo 3. Üst Politika Belgeleri Analizi Tablosu**

Üst Politika Belgesi	İlgili Bölüm/Referans	Verilen Görevler/İhtiyaçlar
12. Kalkınma Planı	3.3 Nitelikli İnsan, Güçlü Aile, Sağlıklı Toplum 3.3.1. Eğitim	-662.1. Özel eğitime gereksinim duyan bireylerin eğitimi için beşeri ve fiziki imkânlar artırılabacaktır. -679. Mesleki ve teknik eğitimde mesleki, akademik, dijital ve sosyal beceri kazanımı iyileştirilecek, ahilik kültürüyle birlikte mesleki değerlere bağlılık güçlendirilecektir. -679.3. Mesleki ve teknik ortaöğretimde alan ve dal açma ve kapatma süreci, yerel ihtiyaçlar ve sektör talepleri doğrultusunda gerçekleştirilecektir. -678. Mesleki ve teknik eğitimde özel sektörle işbirliği artırılabacaktır.
Cumhurbaşkanlığı Yıllık Programı	2.2.3.4. Girişimcilik ve KOBİ'ler c- Politika ve Tedbirler Tedbir 559.3.	1. Mesleki ve teknik eğitim mezunlarının istihdam olanaklarını artırmak için sektör içi okul ve sektöre entegre okul benzeri iş birliği modelleri oluşturulacaktır.
Orta Vadeli Program	2. İstihdam Politika ve Tedbirler	1. Nitelikli ara eleman ihtiyacının sağlanmasına yönelik pilot illerde yapılacak analiz sonuçları dikkate alınarak sanayi ile işbirliği içerisinde mesleki eğitim programları hayata geçirilecektir. 9. Ne eğitimde ne istihdamda olan gençlerin eğitime ve istihdama katılımlarını teşvik etmek amacıyla mesleki eğitim, yetkinlik ve becerilerini dikkate alan programlar hayata geçirilecektir.



Milli Eğitim Bakanlığı Stratejik Planı	V. Bölüm İzleme Ve Değerlendirme Hedef 2.5:	S-2.5.2 Bağımsız meslekî eğitim merkezlerinin sayıları artırılacak, mesleki eğitim merkezi bulunmayan yerlere irtibat noktaları kurulacak, mesleki eğitim merkezlerinin mesleklere göre ihtisaslaşması sağlanacak ve yaygın veya serbest öğrenmeler yoluyla edinilen mesleki becerilerin tanınması ve belgelendirilmesine yönelik yöntemler çeşitlendirilerek belge alan birey sayısı artırılacaktır.
Kahramanmaraş İl Milli Eğitim Müdürlüğü Stratejik Planı	Ortaöğretim Mesleki ve Teknik Eğitim İhtiyaçlar	- Mesleki eğitimin paydaşları ile iş birliklerinin artırılması - Mesleki eğitimde kalite sisteminin yaygınlaştırılması

## 2.5. Faaliyet Alanları ile Ürün/Hizmetlerin Belirlenmesi

Mevzuat analizi çıktıları dolayısıyla görev ve sorumluluklar dikkate alınarak okul/kurumun sunduğu temel ürün ve hizmetler belirlenir. Belirlenen ürün ve hizmetler Tablo 3'te belirtildiği gibi belirli faaliyet alanları altında toplulaştırılır. Faaliyet alanları ile ürün ve hizmetlerin belirlenmesi amaç, hedef ve stratejilerin oluşturulması aşamasında yönlendirici olacaktır.

Tablo 3. Faaliyet Alanlar/Ürün ve Hizmetler Tablosu

Faaliyet Alanı	Ürün/Hizmetler
Eğitim Öğretim faaliyetleri	Ders programı, Öğrenci, İşleri, Kayıt-nakil işleri, Devam-devamsızlık, Sınıf geçme, Sınav hizmetleri, Öğretimin, yürütülmesi, Ölçme ve değerlendirme
Rehberlik faaliyetleri	Öğrencilere rehberlik yapmak Velilere rehberlik etmek Rehberlik faaliyetlerini yürütmek Tanıtım ve bilgilendirme toplantılarını yürütmek Sınavlara hazırlık sürecinde yönlendirme yapmak
Sosyal faaliyetler	Milli ve Dini Bayramlar, Tören ve kutlamalar,

	Geziler, Tiyatro çalışmaları, Sosyal Sorumluluk Faaliyetleri, Okul çevre ilişkisi
Sportif faaliyetler	Okul içi turnuvalar, İl ve ilçe turnuvalar, Yarışmalar Futbol, Voleybol, Atletizm, Masa Tenisi, Basketbol
Kültürel ve sanatsal faaliyetler	Kulüp faaliyetleri, Kültürel Geziler, Tiyatro Etkinlikleri, Konserler, Müze Gezileri
İnsan kaynakları faaliyetleri (mesleki gelişim faaliyetleri, personel etkinlikleri...)	Personel Seminerleri, Hizmet içi Eğitimler, Yemek Programları, Geziler
Okul aile birliği faaliyetleri	Okul yönetim sürecine katkı sağlanması Maddi ihtiyacı olan öğrenci ve ailelerine destek sağlanması Yarışmalarda maddi destekte bulunmak
Öğrencilere yönelik faaliyetler	Konferanslar, Kültürel geziler, Üniversite tanıtım Organizasyonları
Ölçme değerlendirme faaliyetleri	Okul Sınavları, Ulusal sınavlar, Deneme Sınavları
Öğrenme ortamlarına yönelik faaliyetler	Çoklu öğrenme ortamları, Akıllı tahtalar
Ders dışı faaliyetler	Kulüp çalışmaları, Sosyal sorumluluk faaliyetleri, Bölgesel ve ulusal proje ve etkinliklere katılım
***Tabloda sıralanan faaliyet alanları örnek olarak sıralanmıştır. Okul/kurumlar tür ve yapılarına göre faaliyet alanlarını ve ürün /hizmetlerini belirleyeceklerdir.	

## 2.6. Paydaş Analizi

Kurumumuzun en önemli paydaşları arasında yer alan öğrenci, veli ve öğretmenlerimize yönelik olarak anket uygulanmıştır. 5'li Likert Ölçeğine göre hazırlanmış olan anketlerde öğretmenler için toplam 17, öğrenciler için toplam 24, veliler için ise yine 22 soruya yer verilmiştir.

Değerlendirme yapılırken “Katılıyorum” ve “Kesinlikle Katılıyorum” ile “Kararsızım” birlikte olumlu yorumlanmış olup, “Katılmıyorum” ve “Kesinlikle Katılmıyorum” maddesi ise olumsuz olarak değerlendirilmiştir.

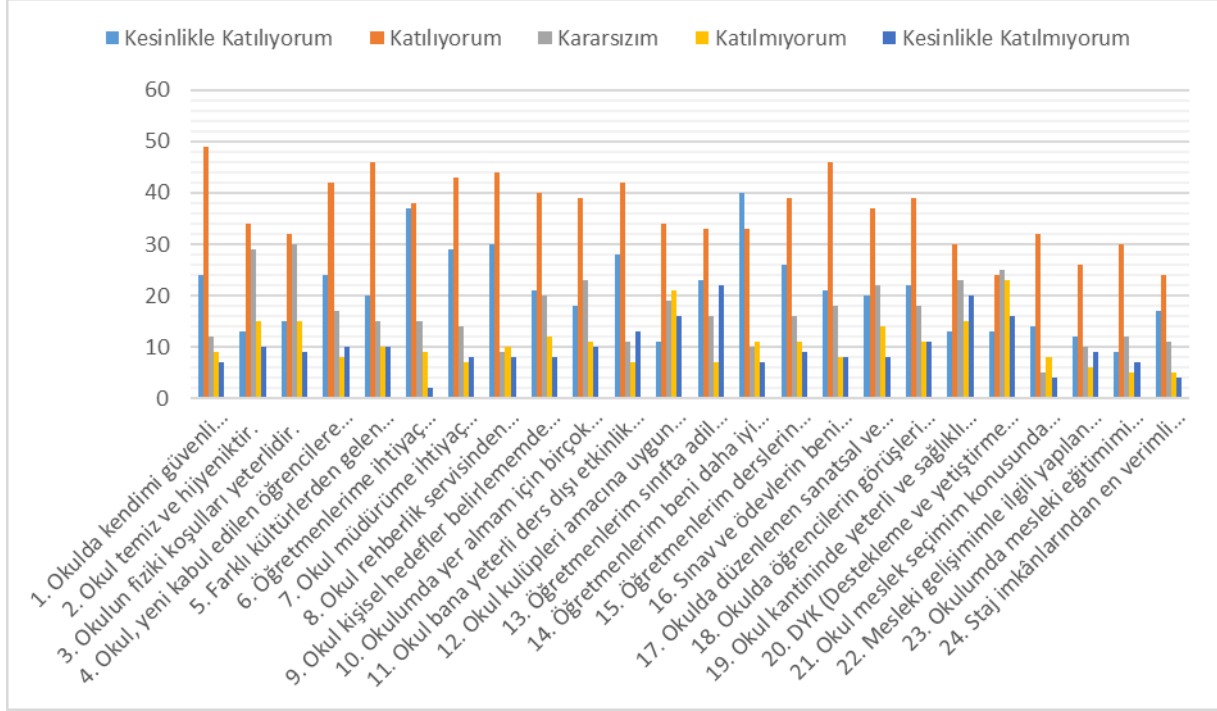
Paydaşlarımıza uygulamış olduğumuz anket çalışması verileri SPSS programına yüklenmiş olup, sonuçlar aşağıdaki gibi yorumlanmıştır.

## Öğrenci Anketi Sonuçları:

Okulumuzda toplam 341 öğrenci öğrenim görmektedir. Tesadüfi Örneklemeye Yöntemine göre seçilmiş toplam 101 öğrenciye uygulanan anket sonuçları aşağıda yer almaktadır.

	Kesinlikle Katılıyorum	Katılıyorum	Kararsızım	Katılmıyorum	Kesinlikle Katılmıyorum	Memnuniyet Oranı (%)
1. Okulda kendimi güvenli hissediyorum.	24	49	12	9	7	84,16
2. Okul temiz ve hijyeniktir.	13	34	29	15	10	75,25
3. Okulun fiziki koşulları yeterlidir.	15	32	30	15	9	76,24
4. Okul, yeni kabul edilen öğrencilere uygun desteği sağlar.	24	42	17	8	10	82,18
5. Farklı kültürlerden gelen öğrencilerin bu okulda memnuniyetle karşılanacağını düşünüyorum.	20	46	15	10	10	80,20
6. Öğretmenlerime ihtiyaç duyduğumda kolaylıkla görüşebilirim.	37	38	15	9	2	89,11
7. Okul müdürüme ihtiyaç duyduğumda kolaylıkla görüşebilirim.	29	43	14	7	8	85,15
8. Okul rehberlik servisinden ihtiyaçlarım doğrultusunda faydalanabiliyorum.	30	44	9	10	8	82,18
9. Okul kişisel hedefler belirlemede ve bu hedeflere ulaşmamda yeterli rehberlik ediyor.	21	40	20	12	8	80,20
10. Okulumda yer almam için birçok fırsat var.	18	39	23	11	10	79,21
11. Okul bana yeterli ders dışı etkinlik olanakları sunuyor.	28	42	11	7	13	80,20
12. Okul kulüpleri amacına uygun şekilde gelişimime katkı sağlıyor.	11	34	19	21	16	63,37
13. Öğretmenlerim sınıfta adil kurallara sahipler ve tarafsızlar.	23	33	16	7	22	71,29
14. Öğretmenlerim beni daha iyi performans göstermem için teşvik ediyor.	40	33	10	11	7	82,18
15. Öğretmenlerim derslerin işlenişinde farklı ve ilgi çekici yöntemler kullanır.	26	39	16	11	9	80,20
16. Sınav ve ödevlerin beni değerlendirmek için adil ve yeterli olduğunu düşünüyorum.	21	46	18	8	8	84,16
17. Okulda düzenlenen sanatsal ve kültürel faaliyetler yeterlidir.	20	37	22	14	8	78,22
18. Okulda öğrencilerin görüşleri dikkate alınır.	22	39	18	11	11	78,22
19. Okul kantininde yeterli ve sağlıklı yiyecekler var.	13	30	23	15	20	65,35
20. DYK (Destekleme ve yetiştirme kursları) ları yeterli buluyorum.	13	24	25	23	16	61,39

21. Okul meslek seçimim konusunda hedefler belirlememde ve bu hedeflere ulaşmamda yeterli rehberlik ediyor.	14	32	5	8	4	80,95
22. Mesleki gelişimimle ilgili yapılan etkinlikleri (seminer, okul dışı faaliyetler..) yeterli buluyorum.	12	26	10	6	9	76,19
23. Okulumda mesleki eğitimimi destekleyici fiziki donanım ve alt yapının yeterli olduğunu düşünüyorum.	9	30	12	5	7	80,95
24. Staj imkânlarından en verimli şekilde faydalanmamız için gerekli rehberlik ve yerleştirmenin doğru yapıldığını düşünüyorum.	17	24	11	5	4	85,25





**Şekil 1:** Öğrencilerin Ankete verdikleri cevapların yüzdeler oranları

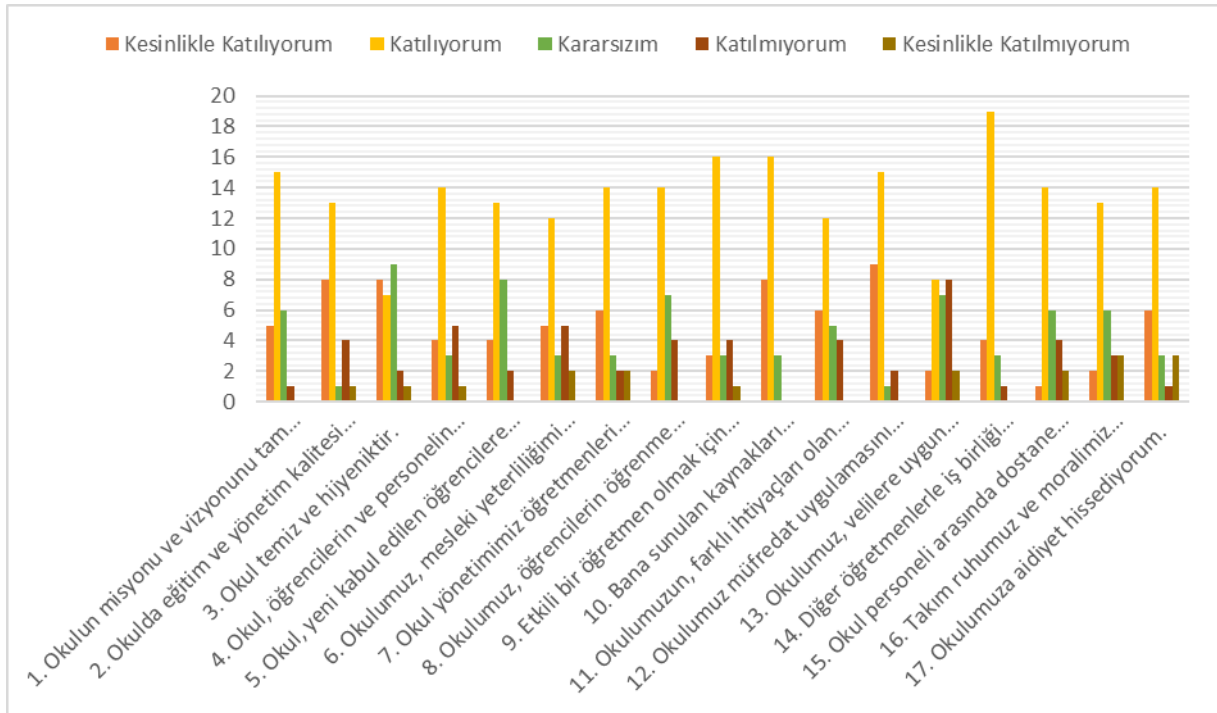
Ankete katılan öğrenciler ağırlıklı olarak olumlu yönde(%78) görüş belirtmişlerdir.

### Öğretmen Anketi Sonuçları:

Okulumuzda görev yapmakta olan toplam 45 öğretmenin 27 sine uygulanan anket sonuçları aşağıda yer almaktadır.

	Kesinlikle Katılıyorum	Katılıyorum	Kararsızım	Katılmıyorum	Kesinlikle Katılmıyorum	Memnuniyet Oranı (%)
1. Okulun misyonu ve vizyonunu tam olarak anlıyorum.	5	15	6	1	0	100
2. Okulda eğitim ve yönetim kalitesi sürekli olarak geliyor.	8	13	1	4	1	94,74
3. Okul temiz ve hijyeniktir.	8	7	9	2	1	94,74

4. Okul, öğrencilerin ve personelin güvenliğini sağlamak için uygun güvenlik önlemleri alır.	4	14	3	5	1	95,65
5. Okul, yeni kabul edilen öğrencilere uygun desteği sağlar.	4	13	8	2	0	100
6. Okulumuz, mesleki yeterliliğimi geliştirmek için eğitim fırsatları sunuyor.	5	12	3	5	2	90,91
7. Okul yönetimimiz öğretmenleri etkin bir şekilde yönlendirir.	6	14	3	2	2	90,48
8. Okulumuz, öğrencilerin öğrenme ilgisini uyandıracak bir öğrenme ortamı oluşturmuştur.	2	14	7	4	0	100
9. Etkili bir öğretmen olmak için ihtiyaç duyduğum kaynaklara erişimim var.	3	16	3	4	1	95,83
10. Bana sunulan kaynakları kullanmak için gerekli eğitime sahibim.	8	16	3	0	0	100
11. Okulumuzun, farklı ihtiyaçları olan öğrencileri desteklemek için etkin bir politikası vardır.	6	12	5	4	0	100
12. Okulumuz müfredat uygulamasını etkin bir şekilde izler.	9	15	1	2	0	100
13. Okulumuz, velilere uygun etkinlikler düzenlemektedir.	2	8	7	8	2	92,00
14. Diğer öğretmenlerle iş birliği yaparım.	4	19	3	1	0	100
15. Okul personeli arasında dostane bir ilişki sürdürülür.	1	14	6	4	2	92,31
16. Takım ruhumuz ve moralimiz yüksek.	2	13	6	3	3	88,00
17. Okulumuza aidiyet hissediyorum.	6	14	3	1	3	85,71





**Şekil 2:** Öğretmenlerimizin ankete katılımlarını gösterir grafik

Anket çalışmasına katılan 27 öğretmenlerimizin %85'i Olumlu yönünde görüş belirtmişlerdir.

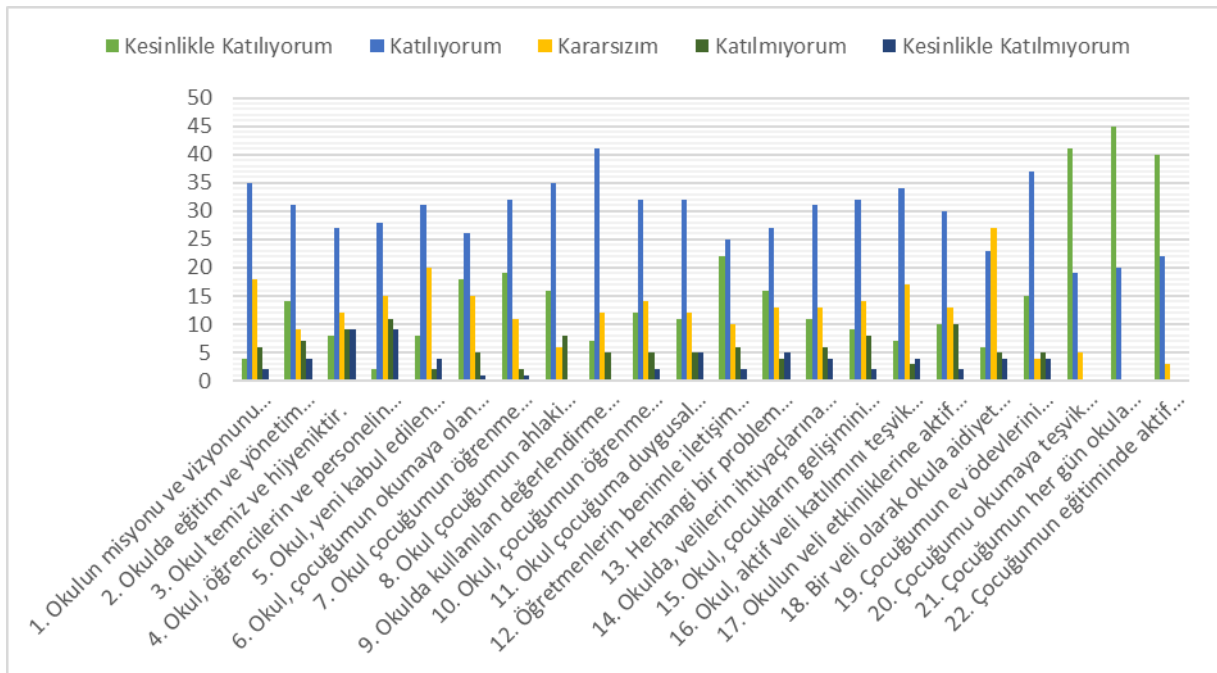
### Veli Anketi Sonuçları:

300 veli içerisinde Tesadüfi Örneklem Yöntemine göre 65 kişi seçilmiştir.

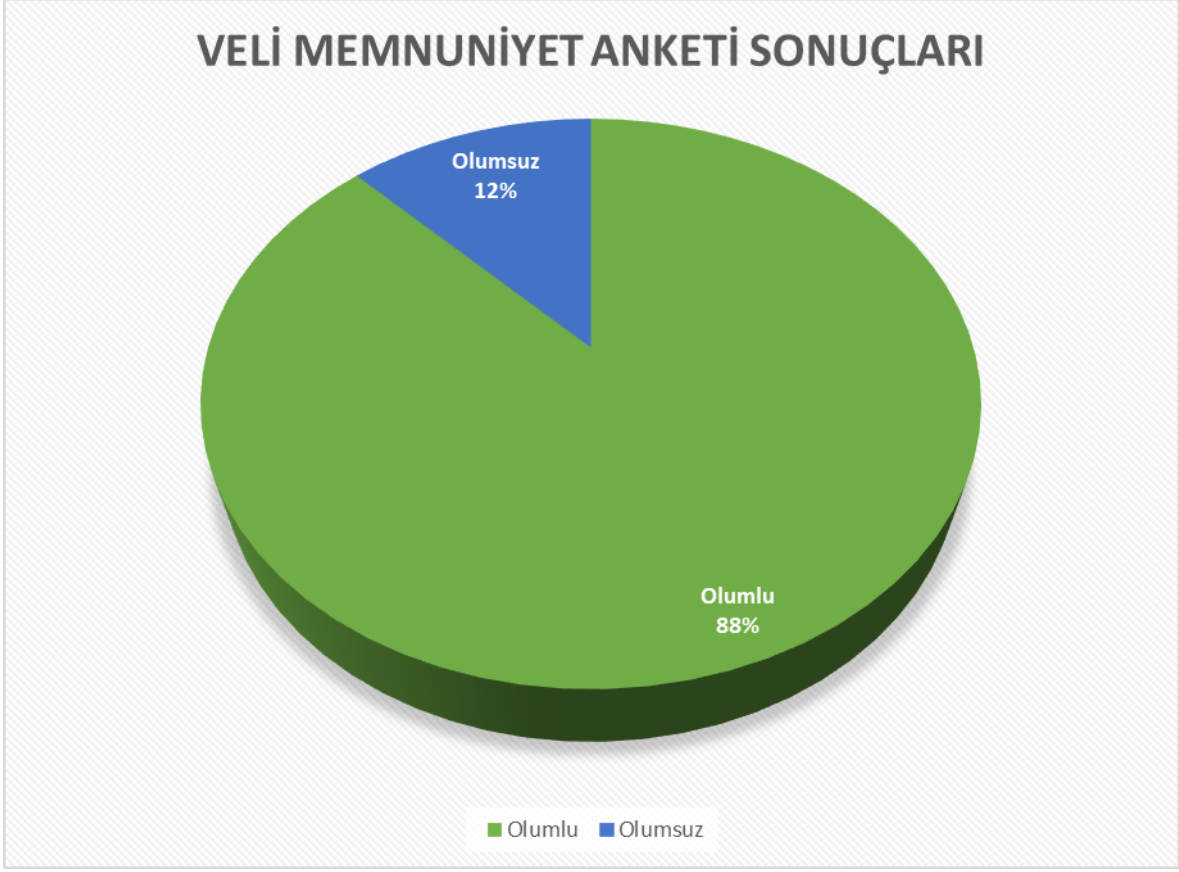
Okulumuzda öğrenim gören öğrencilerin velilerine yönelik gerçekleştirilmiş olan anket çalışması sonuçları aşağıdaki gibidir.

	Kesinlikle Katılıyorum	Katılıyorum	Kararsızım	Katılmıyorum	Kesinlikle Katılmıyorum	Memnuniyet Oranı (%)
1. Okulun misyonu ve vizyonunu tam olarak anlıyorum.	4	35	18	6	2	87,69
2. Okulda eğitim ve yönetim kalitesi sürekli olarak gelişiyor.	14	31	9	7	4	83,08
3. Okul temiz ve hijyeniktir.	8	27	12	9	9	72,31

4. Okul, öğrencilerin ve personelin güvenliğini sağlamak için uygun güvenlik önlemleri alır.	2	28	15	1	9	69,23
5. Okul, yeni kabul edilen öğrencilere uygun desteği sağlar.	8	31	20	2	4	90,77
6. Okul, çocuğumun okumaya olan ilgisini geliştirmesine yardımcı olabilir.	18	26	15	5	1	90,77
7. Okul çocuğumun öğrenme ilgisini güçlendiriyor.	19	32	11	2	1	95,38
8. Okul çocuğumun ahlaki gelişimini teşvik edebilir.	16	35	6	8	0	87,69
9. Okulda kullanılan değerlendirme yöntemleri çocuğumun gelişimini tüm yönleriyle anlamama yardımcı oluyor.	7	41	12	5	0	92,31
10. Okul, çocuğumun öğrenme performansı ve gelişimi hakkında beni iyi bilgilendiriyor.	12	32	14	5	2	89,23
11. Okul çocuğuma duygusal rahatsızlık ve öğrenme güçlükleri ile karşılaştığında yeterli desteği ve rehberliği sağlar.	11	32	12	5	5	84,62
12. Öğretmenlerin benimle iletişim kurma yöntemlerinden memnunum.	22	25	10	6	2	87,69
13. Herhangi bir problem durumunda müdür endişelerime cevap veriyor.	16	27	13	4	5	86,15
14. Okulda, velilerin ihtiyaçlarına uygun eğitim faaliyetleri düzenlenir.	11	31	13	6	4	84,62
15. Okul, çocukların gelişimini desteklemek için velilerle iyi bir ilişki kurar.	9	32	14	8	2	84,62
16. Okul, aktif veli katılımını teşvik eder.	7	34	17	3	4	89,23
17. Okulun veli etkinliklerine aktif olarak katılıyorum.	10	30	13	1	2	81,54
18. Bir veli olarak okula aidiyet hissediyorum.	6	23	27	5	4	86,15
19. Çocuğumun ev ödevlerini tamamlamasını sağladım.	15	37	4	5	4	86,15
20. Çocuğumu okumaya teşvik ederim.	41	19	5	0	0	100
21. Çocuğumun her gün okula gitmesini sağladım.	45	20	0	0	0	100
22. Çocuğumun eğitiminde aktif bir ortağım.	40	22	3	0	0	100







Şekil 3: Velilerin Ankete verdikleri cevapları gösterir grafik

Ankete katılmış olan velilerin %88'i Olumlu yönde görüş belirtmişlerdir.

## 2.7. Okul/Kurum İçi Analiz

Kuruluş içi analiz; insan kaynaklarının yetkinlik düzeyi, kurum kültürü, teknoloji ve bilişim altyapısı, fiziki ve mali kaynaklara ilişkin analizlerin yapılarak okul/kurumun mevcut kapasitesinin değerlendirilmesidir. Ayrıca, bu bölümde okul/kurumun teşkilat şemasına da yer verilir.

Okulumuzda 2024 yılı itibariyle meslek lisesi programında Moda Tasarım Teknolojisi ve Çocuk Geşilimi ve Eğitimi alanları bulunmaktadır.

**Tablo 4.Okul/Kurum İçi Analiz İçerik Tablosu**

Okul/Kurum İçi	Analiz İçerik Tablosu
Öğrenci sayıları	Okulumuzda Anadolu Lisesi, Meslek Lisesi, İmam hatip Lisesi ve Mesem programları vardır. Anadolu Lisesi programında 195, Meslek Lisesi programında 108 , İmam hatip Lisesi programında 38 , Mesem programında 284 olmak üzere toplam 625 kayıtlı öğrencimiz vardır.
Akademik başarı verileri	e-Okul kayıtları kullanılarak erişim sağlanabilir.
Sosyal-kültürel-bilimsel ve sportif başarı verileri	Spor alanında; dart turnuvasında il 4.lüğü, kross turnuvasında kızlarda il 3.lüğü ve erkeklerde il 4.lüğü
Öğrenme stilleri envanteri	Okul rehberlik servisi tarafından uygulanmaktadır.
Devam-devamsızlık verileri	e-Okul kayıtları kullanılarak erişim sağlanabilir. Aynı zamanda okul rehberlik servisi tarafından devamsızlık nedenleri anketi uygulanarak detaylı bir analiz gerçekleştirilmesi önerilmektedir.
Okul disiplinini etkileyen faktörler analizi	Okul rehberlik servisi tarafından uygulanmaktadır.
İnsan kaynakları verileri	6 yönetici, 40 öğretmen (23 kadrolu, 11 sözleşmeli, 6 ücretli), 6 hizmetli bulunmaktadır.
Öğretmenlerin hizmet içi eğitime katılma oranları	7 yüksek lisans 31 lisans mezunu öğretmen
Öğrenme ortamı verileri	22 derslik sayısı, 4 idare odası, 1 öğretmenler odası, 1 rehberlik, 1 çok amaçlı salon, 1 çok amaçlı saha (okul bahçesi), 1 kütüphane, 1 moda tasarım atölyesi, 1 kantin, 7 tuvalet
Okul/kurum ortamını değerlendirme anketi	Okul rehberlik servisi tarafından uygulanmaktadır.

\*\*\* Tabloda sıralanan bilgiler, örnek olarak sıralanmıştır.

## 2.7.2. İnsan Kaynakları

Okul/kurumun hedefleriyle uyumlu, kurumsal ve bireysel performans için kritik olan bilgi, beceri ve tutumların tümünü kapsamalıdır. Personele ilişkin nicel veriler ile personelin sahip olduğu niteliklerin analizi yapılmalıdır.

Okulumuzun çalışanlarına ilişkin bilgiler altta yer alan tabloda belirtilmiştir.

**Tablo 3.** Personel Bilgileri

Unvan	Erkek	Kadın	Toplam
Okul Müdürü ve Müdür Yardımcısı	4	1	5
Sınıf Öğretmeni			
Branş Öğretmeni	13	20	33
Rehber Öğretmen		1	1
Ücretli Öğretmen	1	5	6
İdari Personel			
Yardımcı Personel	4	1	5
Güvenlik Personeli			
<b>Toplam Çalışan Sayıları</b>	<b>22</b>	<b>28</b>	<b>50</b>

## 2.7.3. Teknolojik Düzey

Okul/kurumun teknolojik altyapısı ve teknolojiyi kullanabilme düzeyi belirlenir. Okul/kurumlarda derslerde ve ders dışı etkinliklerde kullanılmakta olan araç gereçlerin sayısı ve ihtiyaç durumu belirlenmelidir. Bu aşamada okul/kurumda hangi işlemlerin elektronik ortamda yapıldığı, gelecekte hangi iş ve işlemlerin elektronik ortamda yapılmasının düşünüldüğü de belirtilmelidir.

Teknolojik kaynaklar başta olmak üzere okulumuzda bulunan çalışan durumdaki donanım malzemelerine ilişkin bilgilere Tablo 6'da yer verilmiştir.

**Tablo 6.** Teknolojik Kaynaklar Tablosu

Teknolojik Kaynaklar			
Akıllı Tahta Sayısı	23	Yazıcı Sayısı	7
Masaüstü Bilgisayar Sayısı	17	Fotokopi Makinası Sayısı	1
Taşınabilir Bilgisayar Sayısı	3	TV Sayısı	3
Projeksiyon Sayısı	1	İnternet Bağlantı Hızı	4 MBPS

#### 2.7.4. Mali Kaynaklar

Kurumun mali kaynakları, bütçe büyüklüğü, döner sermaye, okul-aile birliği gelirleri, kantin vb. gelirler ve harcama kalemleri ortaya konulur. Bütçe işlemlerinin kim tarafından yürütüldüğü belirtilir. Enflasyon oranı da dikkate alınarak plan dönemi boyunca gerçekleşecek kaynak artışı tahmini olarak belirlenir.

Okulumuzun genel bütçe ödenekleri, okul aile birliği gelirleri ve diğer katkılarda dâhil olmak üzere gelir ve giderlerine ilişkin son üç yıl gerçekleşme bilgileri alttaki tabloda verilmiştir.

**Tablo 7.** Gelir/Gider Tablosu

Yıllar	Gelir Miktarı	Gider Miktarı
2021	₺163.827,24	₺158.670,65
2022	₺694.354,71	₺684.220,12
2023	₺2.441.500,14	₺2.423.612,55

#### 2.7.5. İstatistikî Veriler

Okulumuzun binası ile açık ve kapalı alanlarına ilişkin temel bilgiler Tablo 8’de yer almaktadır.

**Tablo 8.** Okul Yerleşkesine İlişkin Bilgiler

Okul Bölümleri		Özel Alanlar	Var	Yok
Okul Kat Sayısı(Zemin Dahil)	4	Çok Amaçlı Salon	X	
Derslik Sayısı	21	Çok Amaçlı Saha		X

Derslik Alanları (m2)	44	Kütüphane	X	
Kullanılan Derslik Sayısı	21	Fen Laboratuvarı		X
Şube Sayısı	21	Bilgisayar Laboratuvarı		X
İdari Odaların Alanı (m2)	20	İş Atölyesi	X	
Öğretmenler Odası (m2)	44	Beceri Atölyesi		X
Okul Oturum Alanı (m2)	944	Pansiyon		X
Atölyem- Alanı (m2)	852			
Okul Bahçesi (Açık Alan)(m2)	2741			
Okul Kapalı Alan (m2)	3685			
Sanatsal, bilimsel ve sportif amaçlı toplam alan (m <sup>2</sup> )	1300			
Kantin (m2)	20			
Tuvalet Sayısı	7			

## Sınıf ve Öğrenci Bilgileri

Okulumuzda yer alan sınıflar ve bu sınıflarda öğrenim gören öğrenci sayıları alttaki tabloda yer almaktadır.

**Tablo 9. Öğrenci Sayıları**

SINIFI	Kız	Erkek	Toplam	SINIFI	Kız	Erkek	Toplam
AL 9A	11	11	22	AL 11B	12	6	18
AL 9B	6	16	22	AIHL 11A	6	2	8
AIHL 9A	5	1	6	AMP 11 ÇOCUK	10	5	15
AMP 9 ÇOCUK	9	4	13	AMP 11 MODA	0	8	8
AMP 9 MODA	6	4	10	AL 12A	19	10	29
AL 10A	16	10	26	AL 12B	16	13	29
AL 10B	15	11	26	AIHL 12A	2	5	7
AIHL 10A	7	10	17	AMP 12 ÇOCUK	12	7	19
AMP 10 ÇOCUK	11	9	20	AMP 12 MODA	0	5	5
AMP 10 MODA	5	8	13	AMP 9 H. ZİHİNSEL	1	1	2
AL 11A	20	3	23	AMP 10 H.	2	1	3

## 2.8. Çevre Analizi (PESTLE)

Çevre analiziyle okul/kurum üzerinde etkili olan veya olabilecek politik, ekonomik, sosyo-kültürel, teknolojik, yasal çevresel dış etkenlerin tespit edilmesi amaçlanır. Dış çevreyi oluşturan unsurlar (nüfus, demografik yapı, coğrafi alan, kentsel gelişme, sosyokültürel hayat, ekonomik, sosyal, politik, kültürel durum, çevresel, teknolojik ve rekabete yönelik etkenler vb.) okul ve kurumun kontrolü dışındaki koşullara bağlı ve farklı eğilimlere sahiptir. Bu unsurlar doğrudan veya dolaylı olarak okul/kurumun faaliyet alanlarını etkilemektedir.

Bu analizde; büyük resme bakarak idareyi etkileyen veya etkileyebilecek değişiklikler, eğilimler vb. durumların sınıflandırılması sağlanmıştır. Analiz adında yer alan baş harflerden de anlaşılacağı gibi idare üzerinde etkili olan/olabilecek;

- Politik (Political)
- Ekonomik (Economic)
- Sosyokültürel (Socio-cultural)
- Teknolojik (Technological)
- Yasal (Legal)
- Çevresel (Environmental)

dış etkenler tespit edilmiştir. Analizde ayrıca; tespit edilen hususlar gerçekleştiğinde oluşturacağı potansiyel fırsat ve tehditler ortaya konulacaktır. Böylece tespitlerin ve ihtiyaçların belirlenmesi ve buna yönelik stratejilerin geliştirilmesi sağlanacaktır.

**Tablo 10.** PESTLE Analizi

<b>P</b> <b>(Politik)</b>	<b>E</b> <b>(Ekonomik)</b>	<b>S</b> <b>(Sosyokültürel)</b>	<b>T</b> <b>(Teknolojik)</b>	<b>L</b> <b>(Yasal)</b>	<b>E</b> <b>(Çevresel)</b>
<ul style="list-style-type: none"> <li>• Kalkınma Planı ve Orta Vadeli Program,</li> <li>• Bakanlık, il ve ilçe stratejik planlarının incelenmesi,</li> <li>• Yasal</li> </ul>	<ul style="list-style-type: none"> <li>• Okul/kurumun bulunduğu çevrenin genel gelir durumu,</li> <li>• İş kapasitesi,</li> <li>• Okul/kurumun gelirini arttırıcı unsurlar,</li> <li>• Okul/kurumun</li> </ul>	<ul style="list-style-type: none"> <li>• Kariyer beklentileri,</li> <li>• Ailelerin ve öğrencilerin bilinçlenmeleri</li> <li>• Aile yapısındaki değişimler</li> </ul>	<ul style="list-style-type: none"> <li>• Okul/kurumun teknoloji kullanım Durumu</li> <li>• e- Devlet uygulamaları,</li> <li>• Dijital Platformlar üzerinden</li> </ul>	<ul style="list-style-type: none"> <li>• Ulusal ve Uluslararası Mevzuat</li> <li>• Mevzuat Değişiklikleri</li> <li>• Sağlık, Güvenlik, Eğitim gibi Sektörel</li> </ul>	<ul style="list-style-type: none"> <li>• Hava ve su kirlenmesi,</li> <li>• Toprak yapısı,</li> <li>• Bitki örtüsü,</li> <li>• Doğal kaynakların korunması için yapılan çalışmalar,</li> </ul>

<p>yükümlülüklerin belirlenmesi,</p> <ul style="list-style-type: none"> <li>• Oluşturulması gereken kurul ve komisyonlar,</li> <li>• Okul/kurum çevresindeki politik durum.</li> </ul>	<p>giderlerini arttıran unsurlar,</p> <ul style="list-style-type: none"> <li>• Tasarruf sağlama imkânları,</li> <li>• İşsizlik durumu,</li> <li>• Mal-ürün ve hizmet satın alma imkânları,</li> <li>• Kullanılabilir bütçe</li> </ul>	<p>(geniş aileden çekirdek aileye)</p> <ul style="list-style-type: none"> <li>• e- Devlet uygulamaları,</li> <li>• Okul/kurumun teknoloji kullanım Durumu</li> <li>• Nüfus artışı, Göç,</li> <li>• Nüfusun yaş gruplarına göre dağılımı,</li> <li>• Hayat beklentilerindeki değişimler (Hızlı para kazanma hırsı, lüks yaşama düşkünlük, kırsal alanda kentsel yaşam),</li> <li>• Beslenme alışkanlıkları,</li> <li>• Değerler, mesleki etik kuralları vb.</li> </ul>	<p>uzaktan eğitim imkânları,</p> <ul style="list-style-type: none"> <li>• Okul/kurumun sahip olmadığı teknolojik araçlar</li> <li>• Personelin ve öğrencilerin teknoloji kullanım kapasiteleri,</li> <li>• Personelin ve öğrencilerin sahip olduğu teknolojik araçlar,</li> <li>• Teknoloji alanındaki gelişmeler</li> <li>• Teknolojinin eğitimde kullanımı</li> </ul>	<p>Düzenlemeler</p>	<ul style="list-style-type: none"> <li>• Çevrede yoğunluk gösteren hastalıklar,</li> <li>• Doğal afetler (deprem kuşağında bulunma, Covid 19, kene vakaları vb.)</li> </ul>
--	---	---	---	---------------------	---

## 2.9. GZFT (Güçlü, Zayıf, Fırsat, Tehdit) Analizi

GZFT (Güçlü Yönler, Zayıf Yönler, Fırsatlar ve Tehditler) durum analizi kapsamında kullanılan temel yöntemlerdendir. Okulumuzun mevcut durumunu ortaya koyabilmek için geniş katılımlı bir grup ile GZFT analizi yapılmıştır.

Okulumuzda yapılan GZFT analizinde okulun güçlü ve zayıf yönleri ile okulumuz için fırsat ve tehdit olarak değerlendirilebilecek unsurlar tespit edilmiştir.

### Güçlü Yönler

Öğrenciler	<p>Öğrencilerin çoğunluğunun bilinçli ailelere sahip olmaları</p> <p>Sportif ve kültürel etkinliklere katılım oranı</p> <p>Akademik başarı</p> <p>TÜBİTAK, yerel ve ulusal projelere katılım oranı</p> <p>Devamsızlık oranları</p>

<b>Çalışanlar</b>	Kurum kültürü Ekip ruhu Proje tabanlı etkinlikler Yöneticilerin yeterlilik düzeyi Yönetici-öğretmen-öğrenci ve veli iletişimi İş birlikçi faaliyetler
<b>Veliler</b>	Ailelerin bilinç düzeyi Sosyo-ekonomik yönler Etkinliklere katılım ve teşvik
<b>Donanım</b>	Akıllı tahta Bilgisayar laboratuvarı Güçlü internet ağı
<b>Bütçe</b>	Kantin gelirleri Okul aile birliği Hayırsever destekleri
<b>Yönetim Süreçleri</b>	Eşitlik Liyakat Anlayış
<b>İletişim Süreçleri</b>	İletişim ağları
<b>Bina ve Yerleşke</b>	Derslik başına düşen öğrenci sayısı Öğretmen başına düşen öğrenci sayısı Sportif ve sosyal etkinliklere elverişli mekân Oyun bahçesi

## Zayıf Yönler

<b>Öğrenciler</b>	Teknolojinin olumsuz etkileri Disiplin sorunları Çevre faktörleri Yabancı dil yeterliliği
<b>Veliler</b>	Eğitim sürecine müdahale
<b>Bina ve Yerleşke</b>	Yeni bina ihtiyacı
<b>Donanım</b>	Laboratuvarların etkin kullanımı Akıllı tahtalardan faydalanma düzeyi



Bütçe	Bütçe dağılımı
Çalışanlar	Destek Personel sayısı
Yönetim Süreçleri	Ödüllendirme sistemi İnsan kaynakları yönetim politikalarının yeterliliği İzleme ve değerlendirme yeterliliği
İletişim Süreçleri	

## Fırsatlar

Politik	Okul öncesi eğitime verilen önem Eğitim alanında bilinçli atılımlar İhtiyaçlara uygun projeler
Ekonomik	Eğitime ayrılan kaynak Hayırseverler Mezunlar
Sosyolojik	Köklü bir üniversitenin varlığı İlin tarihi dokusunun zenginliği Manevi ve kültürel zenginlik
Teknolojik	Teknolojinin eğitim üzerindeki etkisi
Mevzuat-Yasal	Eğitimde fırsat eşitliği
Ekolojik	Çevre bilincindeki artış

## Tehditler

Politik	Eğitim sisteminde sürekli yenilenen programlar Destek personel yetersizliği Sınav sistemindeki değişiklikler Yerel yönetimlerin eğitime politikaları
Ekonomik	Teknolojinin hızlı gelişmesiyle birlikte yeni üretilen cihaz ve makinelerin maliyeti
Sosyolojik	Olumsuz çevre koşullarından kaynaklı rehberlik ihtiyacı Kitle iletişim araçlarının olumsuz etkileri İlin nitelikli göç vermesine karşılık niteliksiz göç alması
Teknolojik	Teknolojinin kişiler üzerindeki olumsuz etkileri
Mevzuat-Yasal	Velilerin eğitime yönelik duyarlılık düzeylerindeki farklılıklar Mevzuat değişiklikleri

Ekolojik	Çevre temalı düzenlemelerin yenilenememesi ve uygulamada yaşanan problemler
----------	---

## 2.10. Tespit ve İhtiyaçların Belirlenmesi

Durum analizi çerçevesinde gerçekleştirilen tüm çalışmalardan elde edilen veriler; paydaş anketleri, toplantı tutanakları vs. göz önünde bulundurularak özet bir bakış geliştirilmesi sürecidir. Oluşturulan tablo amaç ve hedeflere ulaşmak için temel yapıyı oluşturacaktır.

Tablo 11. Tespit ve İhtiyaçları Belirlenmesi

Durum Analizi Aşamaları	Tespitler	İhtiyaçlar
Uygulanmakta Olan Stratejik Planın Değerlendirilmesi	İzleme ve değerlendirme çalışmalarında eksiklikler saptanmıştır.	İzleme ve değerlendirme için etkin bir sistem kurulması
Paydaş Analizi	Aileler ile iletişim ve iş birliği yetersizdir.	Aileler ile ilişkileri güçlendirecek bir ekosistemin kurulması
Okul İçi Analiz	Öğrencilerin öğrenme stilleri arasında en yüksek yüzde (%80) sosyal öğrenmedir.	İş birlikçi öğretim tekniklerine ağırlık verilmesi

# BÖLÜM III

## GELECEĐE BAKIŐ

### MİSYON, VİZYON VE TEMEL DEĐERLER

Okul M¼d¼rl¼ğ¼m¼z¼n Misyona, vizyona, temel ilke ve deđerlerinin oluŐturulması kapsamında ¼đretmenlerimiz, ¼đrencilerimiz, velilerimiz, ¼alıŐanlarımız ve diđer paydaŐlarımızdan alınan g¼r¼Őler, sonucunda stratejik plan hazırlama ekibi tarafından oluŐturulan Misyona, Vizyona, Temel Deđerler; Okulumuz ¼st kurulana sunulmuŐ ve ¼st kurul tarafından onaylanmıŐtır.

### MİSYON

Toplumdaki her bireyin eđitim ¼đretim imkânlarından eŐit Őartlarda faydalandıđı, bilgi, beceri, ¼zg¼ven ve sorumluluđu y¼ksek, giriŐimci, yenilikçi, temel deđerlerini ve milli k¼lt¼r¼n¼ ¼z¼msemiŐ, ¼ađın koŐullarına hızla uyum sađlayabilen demokratik, ¼ađdaŐ, mutlu bireyler yetiŐtirebilmek i¼in gerekli ortamları sađlamak.

### VİZYON

YetiŐtirdiđi insan modeliyle eđitim ve ¼đretimin her zaman ¼nc¼s¼ olmak.

### TEMEL DEĐERLERİMİZ

- 1) EŐitlik
- 2) Liyakat
- 3) Tarafsızlık
- 4) PaylaŐımcılık
- 5) Teknolojik adaptasyon
- 6) Őeffaflık

## AMAÇ, HEDEF, PERFORMANS GÖSTERGESİ İLE STRATEJİLER

Bu bölümde, stratejik amaçlar, hedefler, performans göstergeleri ile stratejiler yer almaktadır.

### TEMA I: KURUMSAL KAPASİTE

<b>Amaç</b>	A3. Okulun amaçlarına ulaşmasını sağlayacak kurumsal imkân ve yetkinlikler verimli ve sürdürülebilir bir şekilde geliştirilecektir.						
<b>Hedef 3.1</b>	H3.1. Okulun fiziki mekânlarının okulun ihtiyaç ve hedefleri doğrultusunda iyileştirilmesi sağlanacaktır.						
<b>Performans Göstergeleri</b>	<b>Hedefe Etkisi (%)</b>	<b>Plan Dönemi Başlangıç Değeri</b>	<b>2024</b>	<b>2025</b>	<b>2026</b>	<b>2027</b>	<b>2028</b>
PG3.1.1. İyileştirilen fiziki mekân (derslik, spor salonu, kütüphane, pansiyon vb.) sayısı	%25	1	3	4	5	6	7
PG3.1.2. Sektörle iş birliği içerisinde yenilenen atölye ve laboratuvar sayısı	%25	0	0	0	1	1	1
PG3.1.3. Fiziksel mekanların temizlik ve hijyenine ilişkin memnuniyet oranı (%)	%25	%70	%72	%75	%76	%77	%78
PG3.1.4. Altyapı ve donatım eksikliği bulunan fiziksel birim sayısı	%25	5	5	4	4	3	3
<b>Stratejiler</b>	S1. Okulun fiziki mekânlarının durum tespiti yapılacak ve iyileştirilmesi için önceliklendirilmiş bir plan doğrultusunda çalışmalar yapılacaktır. S2. Fiziki mekânların iyileştirilmesi için kamu idareleri, belediyeler ve işverenlerle iş birlikleri yapılacaktır. S3. Atölye ve laboratuvarların iyileştirilmesi için sektör ile iş birlikleri yapılacaktır. S4. Bilişim altyapısını güçlendirmek amacıyla sektörle iş birlikleri yapılacaktır. S5. Temizlik ve hijyen memnuniyet düzeyi belirlemek için anketler uygulanarak yapılacak değerlendirmeler sonucunda gerekli tedbirler alınacaktır.						

<b>Amaç</b>	A3. Okulun amaçlarına ulaşmasını sağlayacak kurumsal imkân ve yetkinlikler verimli ve sürdürülebilir bir şekilde geliştirilecektir.						
<b>Hedef 3.2</b>	H3.2. Okul yöneticilerinin ve öğretmenlerin mesleki gelişimleri güçlendirilecektir.						
<b>Performans Göstergeleri</b>	<b>Hedefe Etkisi (%)</b>	<b>Plan Dönemi Başlangıç Değeri</b>	<b>2024</b>	<b>2025</b>	<b>2026</b>	<b>2027</b>	<b>2028</b>
PG3.2.1. Hizmet içi eğitim alan yönetici ve öğretmen oranı (%)	%20	%90	%91	%91	%91,5	%92	%93
PG3.2.2. İş başı eğitim alan atölye ve laboratuvar öğretmeni oranı (%)	%20	%0	%0	%0	%10	%10	%20
PG3.2.3. Hizmet içi eğitim alan genel bilgi ve kültür dersleri öğretmeni oranı (%)	%20	%70	%70	%73	%75	%76	%77
PG3.2.4. Hizmet içi eğitim alan atölye ve laboratuvar öğretmeni oranı (%)	%20	%80	%80	%81	%83	%84	%85
PG3.2.5. Uzaktan hizmet içi eğitime katılan öğretmen oranı (%)	%20	%70	%70	%71	%72	%73	%75
<b>Stratejiler</b>	<p>S1.Okul yöneticilerinin ve öğretmenlerin mesleki gelişim ihtiyaçları tespit edilerek, bu ihtiyaçları gidermeye yönelik bir mesleki gelişim planı hazırlanacaktır.</p> <p>S2.Sektörle yapılan iş birlikleri kapsamında atölye ve laboratuvar öğretmenlerinin iş başı eğitim almaları sağlanacaktır.</p> <p>S3.Kültür öğretmenlerinin alanlarında mesleki gelişimlerini ve öğretmenlik yeterliklerini geliştirmek için yerel ve merkezi düzeyde eğitim almaları sağlanacaktır.</p> <p>S4.Atölye ve laboratuvar öğretmenlerinin alanlarında mesleki gelişimlerini ve öğretmenlik yeterliklerini geliştirmek için yerel ve merkezi düzeyde eğitim almaları sağlanacaktır.</p> <p>S5.Okul yöneticilerinin ve öğretmenlerin uzaktan hizmet içi eğitimlere katılmaları teşvik edilecektir.</p> <p>S6.Okul personelinin motivasyon, iş doyumu ve kurumsal bağlılık düzeylerini artıracak çalışmalar yapılacaktır.</p>						

<b>Amaç</b>	A3. Okulun amaçlarına ulaşmasını sağlayacak kurumsal imkân ve yetkinlikler verimli ve sürdürülebilir bir şekilde geliştirilecektir.						
<b>Hedef 3.3</b>	H3.3. Eğitim ve öğretimin sağlıklı ve güvenli bir ortamda gerçekleştirilmesi için okul sağlığı ve güvenliği geliştirilecektir.						
<b>Performans Göstergeleri</b>	<b>Hedefe Etkisi (%)</b>	<b>Plan Dönemi Başlangıç Değeri</b>	<b>2024</b>	<b>2025</b>	<b>2026</b>	<b>2027</b>	<b>2028</b>
PG3.3.1. Atölye ve laboratuvarlarda yaşanan iş kazası sayısı	%10	0	3	3	3	3	2
PG3.3.2. Okulda yaşanan kaza sayısı	%12	1	5	4	4	3	3
PG3.3.3. Bağımlılıkla mücadele ile ilgili konularda eğitim alan öğrenci ve öğretmen sayısı	%15	70	100	115	125	135	150
PG3.3.4. Akran zorbalığı ve siber zorbalıkla ilgili konularda eğitim alan öğrenci ve öğretmen sayısı	%12	70	110	120	130	140	150
PG3.3.5. Sağlıklı beslenme ve obezite ile ilgili konularda verilen eğitim alan öğrenci ve öğretmen sayısı	%13	50	100	105	105	110	120
PG3.3.6. Hijyen, gıda güvenliği, bulaşıcı hastalıklar ile ilgili konularda verilen eğitim alan öğrenci ve öğretmen sayısı	%13	50	100	105	105	110	120
PG3.3.7. Disiplin kuruluna sevk edilen olayı sayısı	%5	2	10	10	9	9	8
PG3.3.8. Sivil savunma eğitimlerine katılan öğrenci ve öğretmen sayısı	%10	0	0	5	7	10	12
PG3.3.9. Afet ve acil durum tatbikat sayısı	%10	0	1	1	2	2	3
<b>Stratejiler</b>	<p>S1. Atölye ve laboratuvarlarda iş kazası yaşanmaması için bilgilendirme faaliyetleri yapılacak ve eğitim ortamları iş güvenliği ve sağlığına uygun hâle getirilecektir.</p> <p>S2. Öğrenci, öğretmen ve velilerde farkındalık oluşturmak için bağımlılıkla mücadele, akran zorbalığı, siber zorbalık, sağlıklı beslenme ve obezite, hijyen, bulaşıcı hastalıklar ve gıda güvenliği gibi konularda alan uzmanları ile iş birliğinde eğitimler düzenlenecektir.</p> <p>S3. Okulda yaşanan disiplin olaylarının nedeni rehber öğretmen koordinasyonunda sınıf rehber öğretmeni ve öğrencilerin diğer öğretmenleriyle iş birliğinde tespit edilerek bu konuda çalışmalar yapılarak öğrencilerin ve velilerin farkındalıkları artırılacaktır.</p> <p>S4. Başarılı ve örnek davranış sergileyen öğrencilerin onur belgesiyle</p>						

	<p>ödüllendirilmesi ve bu öğrencilerin diğer öğrencilere örnek olması sağlanacaktır.</p> <p>S5. Doğa, insan ve teknoloji kaynaklı (deprem, sel, heyelan, yangın, çığ ve salgın hastalıklar vd.) afetlere karşı gerekli tedbirlerin alınması için çalışmalar yapılacaktır.</p> <p>S6. Doğa, insan ve teknoloji kaynaklı (deprem, sel, heyelan, yangın, çığ ve salgın hastalıklar vd.) konularında alan uzmanları ile iş birliğinde öğretmen, öğrenci ve velilere farkındalık eğitimleri verilecektir.</p> <p>S7. Sivil savunma alanında kulüp faaliyetleri kapsamında etkinlikler düzenlenecektir.</p> <p>S8. Okulun afet ve acil durum eylem planının güncel tutulması sağlanacaktır.</p> <p>S9. Afet ve acil durum tatbikatları düzenlenecektir.</p>
--	---

<b>Amaç</b>	A3. Okulun amaçlarına ulaşmasını sağlayacak kurumsal imkân ve yetkinlikler verimli ve sürdürülebilir bir şekilde geliştirilecektir.						
<b>Hedef 3.4</b>	H3.5. İklim değişikliğinin olumsuz etkilerini azaltmak ve çevresel sürdürülebilirliği sağlamak için tasarruf tedbirleri kapsamında enerji verimliliği artırılacaktır.						
<b>Performans Göstergeleri</b>	<b>Hedefe Etkisi (%)</b>	<b>Plan Dönemi Başlangıç Değeri</b>	<b>2024</b>	<b>2025</b>	<b>2026</b>	<b>2027</b>	<b>2028</b>
PG3.5.1. Elektrik tüketimi miktarı (kw)	%35	25.524	25.530	25.525	25.520	25.515	25.495
PG3.5.2 Su tüketim miktarı (m3)	%35	1827	1826	1824	1810	1790	1750
PG3.5.3. Doğalgaz/akaryakıt/kömür tüketim miktarı (m3/lt/kg)	%30	20.000kg	20.000kg	19.000kg	19.000kg	18.000kg	18.000kg
<b>Stratejiler</b>	<p>S1. Okul elektrik, su ve yakıt tüketimi miktar ve tutar olarak izlenerek tüketimi artıran unsurlar araştırılacak ve verimliliği artıracak tedbirler alınacaktır.</p> <p>S2. Tasarruf tedbirleri kapsamında enerji verimliliği ile ilgili farkındalık çalışmaları yapılacaktır.</p> <p>S3. Enerji tasarrufunun sağlanması için atölye ve laboratuvarlarda tedbir alınmasına yönelik çalışmalar yapılacaktır.</p> <p>S4. Enerji tasarrufuna yönelik proje geliştirilecektir.</p> <p>S5. Temiz ve sürdürülebilir enerji kaynaklarından daha fazla yararlanmak için çalışmalar yapılacaktır.</p>						



## TEMA II: EĞİTİM ÖĞRETİME ERİŞİM ve KATILIM

Eğitim ve öğretime erişim okullaşma ve okul terki, devam ve devamsızlık, okula uyum ve oryantasyon, özel eğitime ihtiyaç duyan bireylerin eğitime erişimi, yabancı öğrencilerin eğitime erişimi ve hayat boyu öğrenme kapsamında yürütülen faaliyetlerin ele alındığı temadır.

Performans Göstergeleri	Hedefe Etkisi (%)	Plan Dönemi Başlangıç Değeri	2024	2025	2026	2027	2028
Amaç	A1. Öğrencilerin eğitim ve öğretime etkin katılımlarıyla süreci tamamlamalarını sağlamak.						
Hedef 1.1	H1.1. Öğrencilerin okula erişim, devam ve okulu tamamlama oranları artırılacaktır.						
PG1.1.1. Bir eğitim ve öğretim yılında devamsızlık süresi 20 günden (mazeretli ve mazeretsiz) fazla olan öğrenci oranı (%)	%10	%20	%19	%18,5	%18	%17	%16
PG1.1.2. Bir eğitim ve öğretim yılında sınıf tekrar eden öğrenci oranı (%)	%10	%15	%14,5	%14	%13,5	%13	%12
PG1.1.3. Bir eğitim ve öğretim yılında örgün eğitimden ayrılan öğrenci oranı (%)	%5	%12	%11,5	%11	%10,5	%10	%9
PG1.1.4. Okula kayıt olanların mezun olma oranı (%)	%40	%75	%76	%77	%78	%79	%81
PG1.1.5. Bir eğitim ve öğretim yılında destekleme ve yetiştirme kurslarına kayıt yaptıran öğrenci oranı (%)	%25	%10	%10,5	%11	%11,5	%12	%13
PG1.1.6. Destekleme ve yetiştirme kurslarındaki toplam ders saatinin 1/5'ine devam etmeyen öğrenci oranı (%)	%10	%60	%58	%56	%54	%52	%50
Stratejiler	S1. Öğrencilerin devamsızlık nedenleri belirlenecek, öğrenci ve veli iş birliğiyle bu nedenleri ortadan kaldırmaya yönelik çalışmalar yürütülecektir. S2. Öğrenci devamsızlığının olumsuz etkilerini azaltmaya yönelik eksik kazanımların giderilmesi, sosyal etkinlikler, uzaktan öğrenme olanaklarına ilişkin farkındalık çalışmaları gibi telafi tedbirleri alınacaktır.						

	<p>S3. Okul ortamının öğrenciler için cazip hale gelmesini sağlayacak sosyal, sportif vb. imkânlar artırılacaktır.</p> <p>S4. Sınıf tekrarı nedenleri araştırılarak buna yönelik önleyici tedbirler geliştirilecektir.</p> <p>S5. DYK kurslarına devamsızlık nedenleri araştırılarak devamsızlığı azaltacak çalışmalar yapılacaktır.</p> <p>S6. Öğrencilerin örgün eğitimden ayrılma nedenleri araştırılıp okul kaynaklı nedenlerin ortadan kaldırılmasına yönelik tedbirler alınacaktır.</p> <p>S7. Özel eğitim ihtiyacı olan öğrencilerin uygun alanda eğitim alabilmeleri için rehberlik ve yönlendirme faaliyetleri yapılacaktır.</p> <p>S8. Öğrencilerin okula, okul kültürüne ve eğitim alacakları alana uyumunu güçlendirmek için çalışmalar yürütülecektir.</p>
--	---

<b>Amaç</b>	A1. Öğrencilerin eğitim ve öğretime etkin katılımlarıyla süreci tamamlamalarını sağlamak.						
<b>Hedef 1.2</b>	H1.2. Öğrencilerin ders dışı etkinliklere katılım oranları artırılacaktır.						
<b>Performans Göstergeleri</b>	<b>Hedefe Etkisi (%)</b>	<b>Plan Dönemi Başlangıç Değeri</b>	<b>2024</b>	<b>2025</b>	<b>2026</b>	<b>2027</b>	<b>2028</b>
PG1.2.1. Bir eğitim ve öğretim yılında bilimsel, sosyal, kültürel, sanatsal ve sportif alanlarda kurum içi ve kurum dışı en az iki faaliyete katılan öğrenci oranı (%)	%30	%5	%7	%8	%10	%11	%12
PG1.2.2. Bir eğitim ve öğretim yılında en az iki sosyal sorumluluk ve toplum hizmeti çalışmalarına katılan öğrenci oranı (%)	%35	%2	%3	%4	%5	%6	%7
PG1.2.3. Bir eğitim ve öğretim yılında yerel, ulusal ve uluslararası proje, yarışma vb. etkinliklere katılan öğrenci oranı (%)	%35	%3	%4	%5	%5,5	%6	%6,5
<b>Stratejiler</b>	<p>S1. Her bir öğrencinin bir kulüp faaliyetinde aktif olarak yer alması sağlanarak kulüp faaliyetlerinin etkinliği artırılacaktır.</p> <p>S2. Öğrencilerin seviyelerine uygun olarak toplumsal sorunların çözümüne katkı sağlamak amacıyla afet ve acil durum, çevre, eğitim, spor, kültür ve turizm, sağlık ve sosyal hizmetler alanlarında sosyal sorumluluk ve toplum hizmeti çalışmalarına katılımları artırılacaktır.</p> <p>S3. Öğrencilerin yerel, ulusal ve uluslararası proje ve yarışmalara katılmaları teşvik edilecektir.</p> <p>S4. Okulda eğitimi verilen meslek alanlarının öğretim programı kazanımlarına</p>						

	uygun olarak kurum dışı etkinliklere katılım teşvik edilecektir. S5. Okulda oluşturulacak bilim kulübü aracılığıyla yerel düzeyde etkinliklerin düzenlenmesi sağlanacaktır. S6. Sektörle iş birliği içerisinde yürütülen bilimsel, sosyal, kültürel, sanatsal ve sportif alanlardaki faaliyetler artırılabacaktır.
--	--

## TEMA III: EĞİTİM VE ÖĞRETİMDE KALİTE

Eğitim ve öğretimde kalitenin artırılması başlığı esas olarak eğitim ve öğretim faaliyetinin hayata hazırlama işlevinde yapılacak çalışmaları kapsamaktadır.

Bu tema altında akademik başarı, sınav kaygıları, sınıfta kalma, ders başarıları ve kazanımları, disiplin sorunları, öğrencilerin bilimsel, sanatsal, kültürel ve sportif faaliyetleri ile istihdam ve meslek edindirmeye yönelik rehberlik ve diğer mesleki faaliyetler yer almaktadır.

<b>Amaç</b>	A2. Öğrencilerin ilgi, istidat ve kabiliyetlerini geliştirerek gerekli bilgi, beceri, davranışlar ve birlikte iş görme alışkanlığı kazandırmak suretiyle hayata hazırlamak ve bir meslek sahibi olmalarını sağlamak.						
<b>Hedef 2.1</b>	H2.1. Öğrencilerin genel bilgi ve kültür derslerindeki başarı ortalamaları artırılabacaktır.						
<b>Performans Göstergeleri</b>	<b>Hedefe Etkisi (%)</b>	<b>Plan Dönemi Başlangıç Değeri</b>	<b>2024</b>	<b>2025</b>	<b>2026</b>	<b>2027</b>	<b>2028</b>
PG2.1.1. Matematik dersi not ortalaması	%20	30	35	36	37	38	39
PG2.1.2. Türk dili ve Edebiyatı dersi not ortalaması	%20	46	46,5	47	47,5	48	49
PG2.1.3. Ortak dersler not ortalaması	%20	50	50	51	51	52	52
PG2.1.4. Yabancı dil dersleri not ortalaması	%20	45	45	46	46	47	47
PG2.1.5. Öğrenci başına okunan kitap ortalaması	%20	0,2	0,3	0,3	0,4	0,5	0,5
<b>Stratejiler</b>	S1. Öğrencilerin genel derslerdeki kazanım eksiklikleri tespit edilerek destekleme ve yetiştirme kurslarıyla akademik yeterliklerinin artırılması sağlanacaktır. S2. Uzaktan eğitim videoları aracılığıyla öğrencilerin tamamlayıcı ve						

	<p>destekleyici eğitim almaları sağlanacaktır.</p> <p>S3. Okulda düzenlenen münazara, panel vb. etkinlikler vasıtasıyla öğrencilerin dili kullanma ve kendilerini ifade etme becerileri geliştirilecektir.</p> <p>S4. Öğrencilerin kitap okumasını teşvik etmek için etkinlikler düzenlenecektir.</p> <p>S5. Okul içinde makale, kompozisyon yazma, resim yapma vb. yarışmalar düzenlenecek ve öğrencilerin ödüllendirilmesi sağlanacaktır.</p> <p>S6. Derslerde proje tabanlı yöntem kullanılarak öğrencilerin analiz, sentez ve değerlendirme becerilerinin geliştirilmesi sağlanacaktır.</p> <p>S7. Her bir öğrencinin hazır bulunuşluk seviyesine uygun en az bir proje ve etkinliğe katılması sağlanacaktır.</p>
--	---

<b>Amaç</b>	A2. Öğrencilerin ilgi, istidat ve kabiliyetlerini geliştirerek gerekli bilgi, beceri, davranışlar ve birlikte iş görme alışkanlığı kazandırmak suretiyle hayata hazırlamak bir meslek sahibi olmalarını sağlamak.						
<b>Hedef 2.2</b>	H2.2. Öğrencilerin mesleki beceri ve yetkinlikleri geliştirilecektir.						
<b>Performans Göstergeleri</b>	<b>Hedefe Etkisi (%)</b>	<b>Plan Dönemi Başlangıç Değeri</b>	<b>2024</b>	<b>2025</b>	<b>2026</b>	<b>2027</b>	<b>2028</b>
PG2.2.1. Meslek dersleri yıl sonu puan ortalaması	%20	60	60	62	62	65	65
PG2.2.2. Beceri eğitimi yıl sonu puan ortalaması	%20	75	75	78	78	80	80
PG2.2.3. Beceri eğitimi alan öğrencilerden işletmenin öğrenci becerileri ile ilgili memnuniyet oranı	%20	%60	%60	%65	%65	%70	%70
PG2.2.4. Beceri eğitimi alan öğrencilerden işletmenin mesleki etik ile ilgili memnuniyet oranı	%20	%60	%60	%65	%65	%70	%70
PG2.2.5. Öğrencilerin beceri eğitimi aldıkları işletmeden memnuniyet oranı	%20	%60	%60	%65	%65	%70	%70
<b>Stratejiler</b>	<p>S1. Meslek derslerinde proje tabanlı yöntem kullanılarak öğrencilerin analiz, sentez ve değerlendirme becerilerinin geliştirilmesi sağlanacaktır.</p> <p>S2. Bakanlık tarafından hazırlanan eğitim-iş ahlakı ve öğrenci yeterlilikleri anketlerinin işletmeler ve öğrenciler tarafından doldurması sağlanacaktır. Anket sonuçları değerlendirilerek sonuçlara uygun stratejiler belirlenecektir.</p> <p>S3. Öğrencilerin atölye ve laboratuvar derslerinde fiziki mekân sorumluluğu alması sağlanarak öğrencilerde sorumluluk bilinci geliştirilecektir.</p>						

	<p>S4. Mesleki ve teknik eğitimle ilgili yerel, ulusal ve uluslararası boyutta düzenlenen etkinliklere katılım sağlanacaktır.</p> <p>S5. Öğrencilerin alanlarında becerilerini geliştirmelerini, mesleki yeterliklerinin farkına varmalarını sağlamak amacıyla fikri mülkiyet alanında çalışmalar geliştirilecektir.</p> <p>S6. Çevre okullarda eğitim gören öğrencilerde iklim değişikliği ve yeşil dönüşüm onularında farkındalık oluşturulmasına yönelik faaliyetler gerçekleştirilecektir.</p>
--	--

<b>Amaç</b>	A2. Öğrencilerin ilgi, istidat ve kabiliyetlerini geliştirerek gerekli bilgi, beceri, davranışlar ve birlikte iş görme alışkanlığı kazandırmak suretiyle hayata hazırlamak bir meslek sahibi olmalarını sağlamak.						
<b>Hedef 2.3</b>	H2.3. Bir üst öğrenime yerleşen mesleki ve teknik ortaöğretim öğrencileri sayısı artırılabacaktır.						
<b>Performans Göstergeleri</b>	<b>Hedefe Etkisi (%)</b>	<b>Plan Dönemi Başlangıç Değeri</b>	<b>2024</b>	<b>2025</b>	<b>2026</b>	<b>2027</b>	<b>2028</b>
PG2.3.1. Alanında bir üst öğrenime yerleşen öğrenci oranı	%20	%25	%25	%26	%26	%27	%27
PG2.3.2. Ön lisans programlarına yerleşen öğrenci oranı	%30	%30	%30	%30,5	%30,5	%31	%31
PG2.3.3. Lisans programlarına yerleşen öğrenci oranı	%50	%25	%25	%26	%26	%27	%27
<b>Stratejiler</b>	<p>S1. Destekleme ve yetiştirme kurslarıyla öğrencilerin genel bilgi ve kültür derslerindeki yeterlilikleri arttırılacaktır.</p> <p>S2. Dijital platformlarla öğrenciler akademik anlamda desteklenecektir.</p> <p>S3. Öğrencileri ilgi, yetenek ve ihtiyaçları doğrultusunda bir üst öğrenim programına hazırlayacak mesleki ve eğitsel rehberlik faaliyetleri yürütülecektir.</p>						

<b>Amaç</b>	A2. Öğrencilerin ilgi, istidat ve kabiliyetlerini geliştirerek gerekli bilgi, beceri, davranışlar ve birlikte iş görme alışkanlığı kazandırmak suretiyle hayata hazırlamak bir meslek sahibi olmalarını sağlamak.						
<b>Hedef 2.4</b>	H2.4. Öğrencilerin akademik ve yaşam becerilerinin geliştirilmesi için rehberlik faaliyetleri güçlendirilecektir.						

Performans Göstergeleri	Hedef Etkisi (%)	Plan Dönemi Başlangıç Değeri	2024	2025	2026	2027	2028
PG2.4.1. Öğrenci görüşmeleri sayısı	%20	50	70	75	75	80	80
PG2.4.2. Veli görüşmeleri sayısı	%20	30	30	32	32	35	35
PG2.4.3. Öğretmen görüşmeleri sayısı	%20	50	55	55	60	65	70
PG2.4.4. Düzenlenen etkinlik sayısı	%15	30	30	35	35	40	40
PG2.4.5. Bireysel ve grup başarısını artırma uygulamaları sayısı	%15	25	30	30	35	35	40
PG2.4.6. Düzenlenen kariyer günü sayısı	%10	0	5	6	7	7	8
<b>Stratejiler</b>	<p>S1. Sınıf rehber öğretmen ve okul rehber öğretmen arasındaki çalışma iş birliği güçlendirilerek sağlıklı ruh yapısına sahip, kendisini keşfetmeyi öğrenmiş mutlu bireyler yetiştirmeyi sağlamak amacıyla etkinlikler/uygulamalar gerçekleştirilecektir.</p> <p>S2. Rehberlik faaliyetlerinin önemi ile ilgili öğretmenlere yönelik farkındalık faaliyetleri geliştirilecektir.</p> <p>S3. Öğrencilerin yaş dönem özellikleri, bu dönemde karşılaşılabilecek sorunlar ve bu sorunlarla baş etme, öğrenci-veli sağlıklı iletişim kurma yöntemleriyle ilgili velilere yönelik etkinlikler düzenlenerek velilerin eğitim süreçlerinde yer alması sağlanacaktır.</p> <p>S4. Mesleki ve teknik ortaöğretimden mezun ve alanlarında başarı sağlamış bireylerle birlikte kariyer günleri düzenlenerek öğrencilerin motivasyonlarının artırılması sağlanacaktır.</p> <p>S5. Sektörle iş birliği içinde seminer düzenlenerek öğrencilerde girişimcilik konusunda farkındalıklarının artırılması sağlanacaktır.</p>						

<b>Amaç</b>	A2. Öğrencilerin ilgi, istidat ve kabiliyetlerini geliştirerek gerekli bilgi, beceri, davranışlar ve birlikte iş görme alışkanlığı kazandırmak suretiyle hayata hazırlamak bir meslek sahibi olmalarını sağlamak.
<b>Hedef 2.5</b>	H2.5. Sektörle iş birlikleri artırılarak öğrencilerin pratik deneyim, burs ve istihdam imkânları artırılacaktır.

Performans Göstergeleri	Hedef Etkisi (%)	Plan Dönemi Başlangıç Değeri	2024	2025	2026	2027	2028
PG2.5.1. Sektörle iş birliği kapsamında imzalanan protokol sayısı	%10	6	6	6	6	6	6
PG2.5.2. Protokol kapsamında beceri eğitimi alan öğrenci sayısı	%15	250	280	290	290	295	300
PG2.5.3. Protokol kapsamında düzenlenen işbaşı eğitimlerine katılan öğretmen sayısı	%10	0	0	1	1	2	2
PG2.5.4. Protokol kapsamında burs alan öğrenci sayısı	%15	0	0	0	0	0	0
PG2.5.5. Protokol imzalanan kurum/kuruluşlarda mezuniyetten sonra istihdam edilen öğrenci sayısı	%30	0	0	2	2	5	5
PG2.5.6. Protokol kapsamında düzenlenen sektörel gezi, fuar, yarışma vb. etkinliklere katılan öğrenci sayısı	%20	0	0	5	5	7	10
<b>Stratejiler</b>	<p>S1. Öğrencilerin burs, staj/beceri eğitimi ve istihdam imkânlarını artırmak, öğretmenlerin mesleki gelişimlerini sağlamak amacıyla işbaşı eğitimleri düzenlemek için mesleki ve teknik ortaöğretimde eğitimi verilen alanlarda sektörle iş birliğini güçlendirecek protokollerin sayısı artırılacaktır.</p> <p>S2. İmzalanan protokollerin yürütülme süreçleri ve uygulama sonuçları izlenerek elde edilen veriler ulusal boyutta oluşturulan protokol izleme sistemine girilecektir.</p> <p>S3. Merkezi ve mahallî düzeyde protokoller kapsamında düzenlenen işbaşı eğitimlerine öğretmenlerin katılımı sağlanacaktır.</p> <p>S4. Okul yöneticilerinin sektörle iletişim ve iş birliği becerileri güçlendirilecektir.</p>						

# IV. BÖLÜM



## MALİYETLENDİRME

2024-2028 Stratejik Planı Faaliyet/Proje Maliyetlendirme Tablosu

Kaynak Tablosu	2024	2025	2026	2027	2028	Toplam
Genel Bütçe	₺3.000.000	₺3.500.000	₺4.000.000	₺4.500.000	₺5.000.000	₺20.000.000
Valilikler ve Belediyelerin Katkısı	₺10.000	₺20.000	₺25.000	₺30.000	₺35.000	₺40.000
Diğer (Okul Aile Birlikleri)	₺85.914	₺86.000	₺87.000	₺88.000	₺89.000	₺435.914
<b>TOPLAM</b>	₺3.095.914	₺3.606.000	₺4.112.000	₺4.618.000	₺5.124.000	₺20.475.914

## MALİYET TABLOSU

STRATEJİK AMAÇ/ HEDEF	Plan Dönemi				
	2024	2025	2026	2027	2028
<b>STRATEJİK AMAÇ 1</b>	₺500.000	₺650.000	₺750.000	₺850.000	₺900.000
Hedef 1.1	₺250.000	₺325.000	₺375.000	₺425.000	₺450.000
Hedef 1.2	₺250.000	₺325.000	₺375.000	₺425.000	₺450.000
<b>STRATEJİK AMAÇ 2</b>	₺900.000	₺1.050.000	₺1.150.000	₺1.250.000	₺1.300.000
Hedef 2.1	₺180.000	₺210.000	₺230.000	₺250.000	₺260.000
Hedef 2.2	₺180.000	₺210.000	₺230.000	₺250.000	₺260.000
Hedef 2.3	₺180.000	₺210.000	₺230.000	₺250.000	₺260.000
Hedef 2.4	₺180.000	₺210.000	₺230.000	₺250.000	₺260.000
Hedef 2.5	₺180.000	₺210.000	₺230.000	₺250.000	₺260.000

<b>STRATEJİK AMAÇ 3</b>	₺1.100.000	₺1.200.000	₺1.350.000	₺1.450.000	₺1.500.000
Hedef 3.1	₺275.000	₺300.000	₺337.500	₺362.500	₺375.000
Hedef 3.2	₺275.000	₺300.000	₺337.500	₺362.500	₺375.000
Hedef 3.3	₺275.000	₺300.000	₺337.500	₺362.500	₺375.000
Hedef 3.4	₺275.000	₺300.000	₺337.500	₺362.500	₺375.000
<b>GENEL YÖNETİM GİDERLERİ</b>	₺600.000	₺700.000	₺800.000	₺900.000	₺1.000.000
<b>TOPLAM</b>	₺3.100.000	₺3.600.000	₺4.050.000	₺4.450.000	₺4.700.000

# V. BÖLÜM

## İZLEME VE DEĞERLENDİRME

Okulumuz Stratejik Planı izleme ve değerlendirme çalışmalarında 5 yıllık Stratejik Planın izlenmesi ve 1 yıllık gelişim planının izlenmesi olarak ikili bir ayrıma gidilecektir.

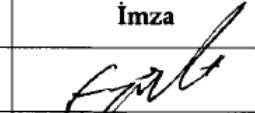
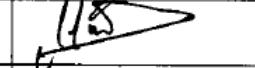

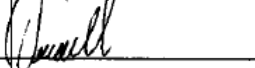
Stratejik planın izlenmesinde 6 aylık dönemlerde izleme yapılacak denetim birimleri, il ve ilçe millî eğitim müdürlüğü ve Bakanlık denetim ve kontrollerine hazır halde tutulacaktır.

Yıllık planın uygulanmasında yürütme ekipleri ve eylem sorumlularıyla aylık ilerleme toplantıları yapılacaktır. Toplantıda bir önceki ayda yapılanlar ve bir sonraki ayda yapılacaklar görüşülüp karara bağlanacaktır.

## TUTANAKTIR

Önsen Şehit Ahmet Altun Çok programlı Anadolu Lisesi Müdürlüğü 2024-2028 Stratejik Planı kurul üyelerince incelenmiş olup onaylanması ve yayınlanması uygun görülmüştür.

### STRATEJİK PLANLAMA ÜST KURULU İMZA SİRKÜSÜ

S. No	Adı Soyadı	Unvanı	İmza
1	Eyüp GÜRBÜZ	Müdür	
2	Osman ÖZYÜREK	Müdür Yardımcısı	
3	Kemal YÖRÜR	Öğretmen	
4	Mehmet SÖNMEZ	Okul Aile Birliği Başk.	
5	Nurdan PARLAKDEMİR	Üye	